

CONNECTING CLASSROOMS

CYSYLLTU DOSBARTHIAU TRWY DDYSGU BYD-EANG

CANLLAW YMARFEROL AR GYFER YMGEISWYR GRANT CLWSTWR

Canllaw ar gyfer Cydlynwyr Clystyrau yng ngwledydd Prydain yw'r ddogfen hon. Mae'n bosib ei bod hefyd yn cynnwys gwybodaeth ddefnyddiol i ysgolion ym mhob clwstwr, yng ngwledydd Prydain ac yn y gwledydd eraill sy'n cymryd rhan.

Trosolwg

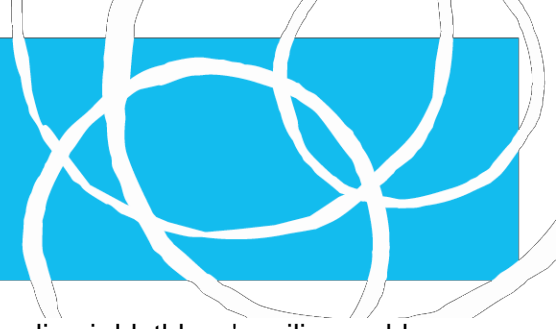
Crëwyd Cysylltu Dosbarthiadau trwy Ddysgu Byd-Eang er mwyn:

Gwella sgiliau addysgeg athrawon, yn enwedig eu gallu i ymgorffori sgiliau trosglwyddadwy wrth addysgu'r cwricwlwm.

Rhoi cyfle i bobl ifanc yng ngwledydd Prydain a thramor ddatblygu gwybodaeth, sgiliau ac agweddau i fyw a gweithio mewn economi fyd-eang.

Codi ymwybyddiaeth o faterion byd-eang ymhlith pobl ifanc drwy eu cefnogi wrth iddynt gydweithio gyda'u cyfoedion rhyngwladol.





Mae Cysylltu Dosbarthiadau yn cynnig grantiau i gefnogi clystyrau o ysgolion i ddatblygu'r sgiliau sydd eu hangen i ymgorffori sgiliau a chymwyseddau Addysg Datblygu a Dysgu Byd-eang yn y cwricwlwm; a chefnogi pobl ifanc i weithredu ar faterion byd-eang. Gall y clystyrau hyn gynnwys prosiectau ar y cyd rhwng ysgolion ym Mhrydain ac ysgolion mewn gwledydd eraill sy'n cymryd rhan.

Er mwyn cefnogi'r gwaith o ddylunio a chyflwyno partneriaethau effeithiol, bydd hyfforddiant ar gael i athrawon yng ngwledydd Prydain a gwledydd eraill sy'n cymryd rhan. Mae hyn yn cynnwys addysgu am addysg datblygu a sgiliau trosglwyddadwy yn y cwricwlwm.

Er mwyn i ysgolion sicrhau'r effaith orau bosib, cânt eu hannog a'u cefnogi i ffurfio clystyrau o ysgolion, ac i ddylunio gweithgareddau creadigol ar y cyd gyda'u disgyblion sy'n galluogi'r disgyblion i gymryd rhan mewn materion byd-eang yn yr ysgol a'r gymuned.

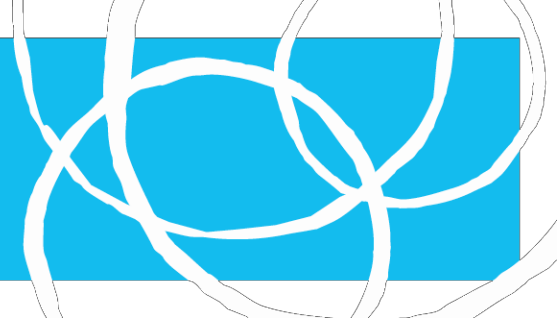
Drwy ddewislen hyblyg (sydd wedi'i chrynhofu isod), gall ysgolion wneud cais am gyllid i gefnogi hyfforddi athrawon; cymunedau ymarfer yn eu rhwydweithiau; ymweliadau dwy ffordd; prosiectau cydweithredol rhwng ysgolion yng ngwledydd Prydain; a chyflenwi yn y dosbarth.

1. Ystyr Clwstwr o Ysgolion

Grŵp o ysgolion o wledydd Prydain ac o wledydd cyfrannog sy'n gweithio gyda'i gilydd yw clwstwr. Fel isafswm, rhaid cael pedair ysgol, ac mae'n rhaid i un fod o wlad gyfrannog y tu allan i wledydd Prydain. Rhaid i bob ysgol o wledydd Prydain yn y clwstwr sy'n cymryd rhan mewn ymweliadau dwy ffordd fod ag ysgol bartner mewn gwlad gyfrannog dramor. Gall cywaith y clwstwr ganolbwyntio ar ystod o themâu (gweler Atodiad A), ac mae'n rhaid i un ohonynt fod yn gyffredin ar draws y clwstwr.

Gallai clwstwr gynnwys ysgolion â'r nodweddion canlynol:

Ysgol arweiniol	<ul style="list-style-type: none">• Rhaid iddi fod yng ngwledydd Prydain• Hi sy'n derbyn ac yn rheoli cyllid y grant• Bydd ganddi brofiad cryf o addysg datblygu a gweithio gydag ysgolion partner rhyngwladol• Rôl yn cydlynu gweithgarwch ar draws y clwstwr
Ysgol Bartner	<ul style="list-style-type: none">• Fel arfer bydd ganddi rhywfaint o brofiad o addysg datblygu a/neu weithio'n rhyngwladol, un ai wyneb yn wyneb neu o bell.
Ysgol Rhwydwaith	<ul style="list-style-type: none">• Mae'n bosib y bydd hi'n gymharol newydd i feysydd gweithio'n rhyngwladol ac addysg datblygu, a bydd hi'n awyddus i ddysgu o brofiad ysgolion arweiniol a phartner ac elwa ar eu partneriaethau tramor presennol i ddatblygu addysg yn eu hysgol ymhellach• Bydd ysgolion sy'n gwneud cais am gyllid i gydweithio ar-lein gyda'u hysgolion partner, ac nad ydynt yn cymryd rhan mewn ymweliadau dwy ffordd, yn cael eu hystyried yn ysgolion rhwydwaith



Gall clwstwr gynnwys cymysgedd o ysgolion cynradd ac uwchradd, heb gyfyngiad i'r nifer o ysgolion sy'n cymryd rhan, cyhyd â bod modd i'r ysgol arweiniol eu cydlynu'n hwylus.

Rhaid nodi unigolyn profiadol i fod yn Gydlynnydd Prydain y Clwstwr er mwyn hwyluso a rheoli'r clwstwr. Disgwylir y bydd y rôl hon yn cael ei chyflawni gan athro o'r ysgol arweiniol yng ngwledydd Prydain. Fodd bynnag, gellir dirprwyo rhannau addas o'r rôl, o dan oruchwyliaeth Cydlynnydd Prydain y Clwstwr, i gydweithiwr gan ddefnyddio'r cyllid a fwriadwyd ar gyfer cyflenwi. **Gweler adran 8.5.1** isod i gael rhagor o fanylion am rôl a chyfrifoldebau'r cydlynnydd.

Manteision gweithio mewn clystyrau o ysgolion

Gall clystyrau o ysgolion sy'n cydweithio ddarparu sylfaen gadarn i dyfu ar y cyd, gan alluogi cefnogi cyfoedion a dysgu gan y naill a'r llall, oll drwy gefnogaeth Cydlynnydd y Clwstwr. Gall clwstwr ysgolion llwyddiannus:

- Wella ansawdd dysgu ac addysgu yn yr ysgolion sy'n cymryd rhan, ac arwain at fabwysiadu arferion megis cynhwysiant a disgyblaeth gadarnhaol
- Gwella ymgysylltiad disgyblion
- Cynnig cyfle i athrawon gymharu dulliau a magu hyder yn eu gallu i wella ansawdd dysgu ac addysgu, a helpu disgyblion i feithrin y sgiliau (e.e. entrepreneuriaeth), yr wybodaeth a'r gwerthoedd sydd eu hangen i gymryd rhan yn eu marchnad lafur leol a'r economi fyd-eang
- Cyflawni effaith gymunedol gadarnhaol

2. Cais Grant Clwstwr

Gwahoddir ysgolion i gyflwyno ceisiadau yn seiliedig ar gynllun gweithredu cydlynol sydd wedi'i seilio ar ddewislen hyblyg o weithgareddau:

Gweithgaredd	Disgrifiad
Ymweliadau ysgol dwy ffordd	Gall ysgolion mewn clystyrau sydd â phartner mewn gwlad gyfrannog y tu allan i wledydd Prydain wneud cais am grant teithio o £1,500 i bob athro ym mhob ysgolartner (cyfanswm o £3,000 i dalu am un athro yng ngwledydd Prydain ac un athro o du allan i wledydd Prydain). Defnyddir y grant i dalu am daith un athro i wledydd Prydain o dramor, a thaith un athro o wledydd Prydain i'r wlad arall.
Cydweithio ar-lein/Rhith-bartneriaethau	Mae'n dal yn bosib i glystyrau ysgolion nad ydynt yn gallu neu'n dymuno teithio i gwrdd â'u partneriaid tramor wneud cais am gyllid i weithio, dysgu a datblygu gyda'i gilydd fel clwstwr.

<p>Prosiect Cydweithredol y Disgyblion</p>	<p>Mae gofyn i ysgolion sy'n derbyn grant gyflwyno prosiect cydweithredol gan y disgyblion ar thema sy'n gysylltiedig â'r Nodau Datblygu Cynaliadwy.</p> <p>Mae'r British Council wedi curadu ystod o syniadau prosiect arloesol sy'n cyd-fynd â nod y rhaglen, ac sy'n gymwys i ddefnyddio cyllid grant, os ydych yn gwneud cais am grant – Gweler Gwella eich partneriaeth ysgol</p>
<p>Datblygiad Proffesiynol</p>	<p>Ystod eang o gyfleoedd hyfforddi a datblygiad proffesiynol parhaus i athrawon ac arweinwyr ysgolion ar weithio mewn partneriaeth, addysg datblygu a dysgu byd-eang, sgiliau trosglwyddadwy ac addysg gynhwysol.</p>
<p>Gweithgareddau a chyfarfodydd datblygiad proffesiynol parhaus Rhwydwaith y Clwstwr</p>	<p>Disgwylir i glystyrau gydweithio mewn ystod o sefyllfaoedd, gan gynnwys digwyddiadau datblygiad proffesiynol parhaus wyneb yn wyneb, cyfarfodydd clwstwr a gweithgareddau prosiect, a dylai pob ysgol gyfrannu at un prosiect neu fwy. Mae gweithio fel clwstwr yn cryfhau perthnasau gwaith rhwng ysgolion yn yr un ardal, gan greu Cymuned Ymarfer gref</p>
<p>Lledaenu, Gweithgareddau Cymunedol a Digwyddiadau Dathlu</p>	<p>Disgwylir i brosiectau dethol y clystyrau arwain at weithgaredd yn y gymuned neu ddigwyddiad dathlu/lledaenu i godi ymwybyddiaeth o effaith gwaith rhyngwladol y clwstwr mewn ysgolion neu'r gymuned leol. Gweler Gwella eich Partneriaeth Ysgol i gael syniadau</p>

Mae rhagor o wybodaeth fanwl ar bob un o'r rhannau hyn o'r ddewislen wedi'i nodi isod, gan gynnwys y cyllid sydd ar gael.

Y Dyfarniad Ysgolion Rhyngwladol

Fel rhan o asesiad y British Council o'u cais am grant, bydd pob ysgol o wledydd Prydain hefyd yn cael eu hystyried yn awtomatig ar gyfer y Dyfarniad Ysgolion Rhyngwladol ar lefel Sylfaen, Canolradd neu Achrediad, yn dibynnu ar eu gweithgareddau a'u statws Dyfarniad Ysgolion Rhyngwladol presennol. Dylid nodi bod yn rhaid i ysgolion sy'n ceisio am ail-achrediad wneud hynny drwy'r broses arferol, gan fod meini prawf ychwanegol i statws ail-achrediad. Bydd hyn yn cael ei benderfynu ar ôl cyflwyno'r adroddiad terfynol ar ddiwedd eu prosiectau, fel petaen nhw'n cyflwyno'r un gweithgareddau mewn cais ar wahân am Ddyfarniad Ysgolion Rhyngwladol. Nawr yn ei ugeinfed blwyddyn, Dyfarniad Ysgolion Rhyngwladol y British Council yw'r gydnabyddiaeth bennaf o waith rhyngwladol mewn ysgolion. Mae rhagor o fanylion ar gael ar [wefan Dyfarniadau Ysgolion Rhyngwladol](#).

Y gefnogaeth sydd ar gael

Ein nod yw eich cefnogi chi drwy gydol eich taith Cysylltu Dosbarthiadau trwy Ddysgu Byd-eang. Mae modd i chi gael cymorth ar unrhyw gam drwy [gysylltu â'r British Council yn uniongyrchol](#) er mwyn trafod syniadau neu holi cwestiynau. Yn ogystal, mae rhwydwaith o ymgynghorwyr lleol ledled gwledydd Prydain sy'n ymroddedig i gefnogi ysgolion a chlystyrau i ddatblygu eu gwaith. Mae gan yr holl ymgynghorwyr lleol brofiad uniongyrchol o arwain dysgu byd-eang mewn ysgolion, a gallan nhw eich



cefnogi i asesu eich sefyllfa bresennol a chynllunio sut i symud ymlaen. Ewch i'n [gwefan](#) i wneud apwyntiad gydag ymgynghorydd lleol.

Hunanasesu

Rydym yn darparu [teclynnau hunanasesu](#) i gefnogi ysgolion i gynllunio datblygiad eu gwaith dysgu byd-eang. Mae'r hunanasesiadau yn helpu ymarferwyr i nodi a chymhwyso ystod a dyfnder y dysgu byd-eang sy'n digwydd yn eu hamgylchedd gweithio. Mae'r canlyniadau'n cynorthwyo ymarferwyr i gynllunio i ddatblygu ymhellach, ac i wreiddio dysgu byd-eang yn eu harfer. Bydd rhannau penodol o'r rhaglen Cysylltu Dosbarthiadau trwy Ddysgu Byd-eang yn cael eu hamlygu i gyd-fynd ag anghenion pob ysgol neu glwstwr. Mae un teclyn ar gyfer ysgolion unigol, a theclyn arall ar gyfer clystyrau o ysgolion.

Gellir cwblhau yr hunanasesiad ar unrhyw adeg, ac rydym yn awgrymu y dylid ei wneud yn flynyddol o leiaf, fel bod modd monitro a dathlu cynnydd.

Os ydych yn gwneud cais am grant – un ai fel ysgol unigol neu fel clwstwr – mae'n rhaid i chi ddarparu tystiolaeth o fod wedi cynnal yr hunanasesiad.

Gwneud cais

Ar ôl nodi'n glir beth yw amcanion a chynlluniau'r clwstwr, dylai cydlynnydd y clwstwr gyflwyno cais am gyllid grant sy'n cwmpasu'r holl waith Cysylltu Dosbarthiadau sydd wedi'i gynllunio. Mae adrannau yn y ffurflen gais er mwyn i'ch clwstwr nodi manylion datblygiad proffesiynol a gweithgareddau Cysylltu Dosbarthiadau eraill y bydd pob ysgol yn y clwstwr yn cymryd rhan ynddynt.

Gall ysgolion elwa ar gyngor arbenigol am ddim drwy ein rhwydwaith o [Ymgynghorwyr Lleol](#). Gallwch wneud cais am alwad neu ymweliad gan Ymgynghorydd Lleol i gryfhau eich cais ac i sicrhau eich bod yn gwneud y mwyaf o'r cyfleoedd sydd ar gael.

Er mai Cydlynnydd Prydain y Clwstwr fydd yn arwain arnynt, rhaid i'r ysgolion cyfrannog o wledydd Prydain a thramor gwblhau'r ceisiadau ar y cyd. Rydym yn disgwyl gweld tystiolaeth gref o gydweithio. Bydd methu â chyflawni hyn yn arwain at sgôr asesu isel. Er bod rhaid i ysgol yng ngwledydd Prydain ddechrau ar gais y clwstwr, anogir ysgolion eraill yn y clwstwr i gyfrannu'n uniongyrchol at y ffurflen gais.

Os ydych yn dymuno canfod neu gynyddu nifer yr ysgolion yn eich clwstwr, gallwch ddefnyddio [teclyn canfod partner y British Council](#).

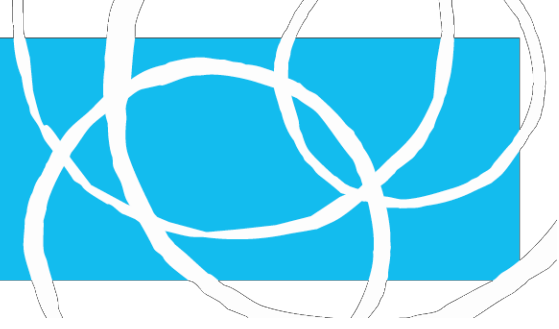
Dewislen o weithgareddau cydweithredol Cysylltu Dosbarthiadau:

Os hoffech wneud cais am grant, dylech gynllunio eich gweithgarwch o gwmpas pob un neu rai o'r elfennau canlynol, yn dibynnu ar anghenion eich clwstwr:

2.1 Ymweliadau Dwy Ffordd

Rydym yn cynnig cyllid i alluogi athrawon o'r bartneriaeth clwstwr i deithio i wlad eu hysgol(ion) partner.

Ar gyfer pob ysgol gyfrannog sy'n cymryd rhan mewn ymweliad dwy ffordd, mae'n rhaid i'r ymweliad gynnwys y canlynol fel isafswm:



- Rhaglen y cytunwyd arni gyda'u hysgol bartner sy'n cynnwys tri i bedwar diwrnod yn yr ysgol, yn cymharu arfer a phrofiad dysgu byd-eang ac yn cyflwyno sgiliau trosglwyddadwy yn yr ystafell ddosbarth/ysgol
- O leiaf un diwrnod yn yr ysgol yn llunio manylion, neu'n gweithredu, agweddau ar y prosiect cydweithredol gyda'i gilydd (gweler isod).

Yn dibynnu ar adeg a lleoliad yr ymweliad, mae'n bosib y bydd cyfle i gymryd rhan mewn digwyddiad lleol wedi'i drefnu gan y British Council, sy'n dod ag athrawon o wledydd Prydain a thramor at ei gilydd i rannu profiadau ac arferion da ac i ymgysylltu â'r gymuned ehangach y mae'r clwstwr wedi'i leoli ynddi, neu i archwilio'n fanwl thema o bwysigrwydd penodol i'r clwstwr neu i'r wlad/rhanbarth lle caiff y digwyddiad ei gynnal e.e. cynhwysiant.

Gellir cynnal ymweliad ar unrhyw adeg yn ystod cyfnod contract y bartneriaeth, cyhyd â'i fod yn ystod tymor ysgol yr ysgol maent yn ymweld â hi. Serch hynny, mae manteision mewn ymweliadau a gynhelir yn gynt yn hytrach na'n hwyrach, e.e. mwy o gyfleoedd i ehangu'r clwstwr, mwy o amser ar gyfer gwaith prosiect ac ymgysylltu â'r gymuned, a mwy o amser i oresgyn heriau fisa os ydynt yn dod i'r amlwg yn annisgwyl. Nid oes gwahaniaeth pa un o'r ymweliadau a gynhelir yn gyntaf – rydym yn croesawu ceisiadau sy'n nodi y bydd ymweliad â Phrydain yn digwydd yn gyntaf i'r un graddau â cheisiadau sy'n nodi y bydd ymweliad o Brydain yn digwydd yn gyntaf.

Mae'n rhaid i Gydlynwyr Clystyrau sicrhau bod ysgolion yn eu clwstwr sy'n dymuno teithio i ymweld â'u hysgol bartner yn cwblhau hunanasesiad i bennu a ydynt yn barod i gymryd rhan mewn ymweliad rhyngwladol gydag ysgol, neu a oes angen iddynt gael hyfforddiant datblygiad proffesiynol perthnasol yn gyntaf. Mae'n dal i fod yn bosib i ysgolion y nodwyd bod angen hyfforddiant arnynt wneud cais am gyllid i ymweld, ond bydd angen cwblhau'r hyfforddiant cyn cymryd rhan yn yr ymweliad. Rydym yn argymhell yn gryf bod pob ysgol sy'n cynnal ymweliad yn cwblhau'r cwrs *Athrawon yn Ymchwilyr*. Mae'r cwrs ar gael am ddim, a gellir ei ddarparu yn yr ysgol fel sesiwn gyda'r hwyr neu hyfforddiant mewn swydd ar gyfer y clwstwr cyfan. Gall ysgolion wneud cais am hyfforddiant [yma](#)

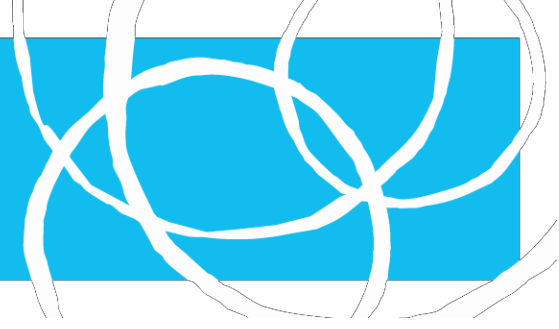
Dylid nodi y byddwn yn ystyried ceisiadau am grant i gyllido ymweliadau un ffordd. Gall hyn fod yn ddefnyddiol pan fo gwrthdaro yn effeithio ar wlad, neu os nad oes fisas ar gael. Byddwn yn edrych ar bob cais yn unigol ac yn gwirio bod cytundeb rhwng y ddau bartner.

2.2 Cydweithio Ar-lein/Rhith-bartneriaethau

Gall ysgolion nad ydynt yn dymuno cymryd rhan mewn ymweliadau dwy ffordd dal wneud cais am bob elfen arall o'r grant, megis cyllid ar gyfer digwyddiadau dathlu, datblygiad proffesiynol parhaus a chyflenwi.

Mae cydweithio ar-lein yn dod yn gynyddol boblogaidd fel ffordd i ysgolion weithio gyda'i gilydd. Mae gweithio'n rhithiol o dan raglen Cysylltu Dosbarthiadau yn galluogi athrawon a disgyblion i weithio a dysgu gyda'i gilydd gydag ysgolion o wlad a diwylliant arall, yn enwedig gwledydd sy'n anodd teithio iddynt ar hyn o bryd. Drwy ddefnyddio gwahanol dechnoleg a theclynnau cyfathrebu, gall ysgolion gydweithio ar-lein heb orfod teithio i wledydd ei gilydd.

Crëwyd adnoddau Cydweithio Ar-lein/[Rhith-bartneriaethau](#) i'w gwneud yn haws i bartneriaid ddod i adnabod ei gilydd ac i ddechrau cydweithio cyn mynd ymlaen at yr [adnoddau mwy cynhwysfawr](#) eraill. Mae'r rhain wedi'u dylunio o gwmpas themâu sy'n gysylltiedig â Nodau Byd-eang y Cenhedloedd Unedig, ac maent yn cynnwys heriau rhyngweithiol y gall ysgolion eu cwblhau gyda'i gilydd.



Mae adnoddau Cydweithio Ar-lein/Rhith-bartneriaethau ar gael ar-lein i bob ysgol, a gallant fod yn arbennig o werthfawr i:

- Ysgolion sy'n newydd i Gydweithio Rhyngwladol ac sydd eisiau dechrau gyda rhai gweithgareddau syml yn seiliedig ar ddod i adnabod eu partner
- Ysgolion nad ydynt mewn sefyllfa i ymrwymo i'r ystod lawn o weithgareddau Cysylltu Dosbarthiadau, ond sy'n dymuno cydweithio'n rhyngwladol ar raddfa lai, yn eu hamser eu hunain
- Ysgolion nad ydynt yn gallu teithio'n rhyngwladol i ymweld â'u partner, ond sy'n dymuno gweithio'n rhyngwladol fel rhan o glwstwr a chymryd mantais ar yr hyn sydd gan gais clwstwr i'w gynnig
- Ysgolion sydd â phresenoldeb cryf ar-lein sydd eisiau arddangos eu gweithgarwch rhyngwladol ar blatfformau'r cyfryngau cymdeithasol

Mae'n rhaid i ysgolion sy'n dymuno cydweithio ar-lein gyda'u partneriaid er mwyn manteisio ar yr hyn sydd gan grant i'w gynnig gyflwyno cais (gweler Cais Clwstwr uchod). Nid oes rhaid i ysgolion sy'n dymuno cydweithio ar-lein gyda'u partneriaid yn eu hamser eu hunain wneud cais am grant.

2.3 Prosiect Cydweithredol y Disgyblion

Rydym wedi creu cyfres o dempledi prosiectau cydweithredol wedi'u seilio ar y Nodau Byd-eang - gellir defnyddio'r templedi hyn mewn sawl maes pwnc neu weithgaredd e.e. dadleuon ysgol a chlybiau ar ôl ysgol. Mae adnoddau i gyd-fynd â nhw i helpu ymarferwyr ymhellach i fewnosod dysgu yn eu hystafelloedd dosbarth. Darperir cyfarwyddiadau ar sut i ddefnyddio'r adnoddau hyn hefyd, a thrwy'r rhain rydym yn disgwyl canlyniadau dysgu gwell i ddisgyblion. Caiff y prosiectau hyn eu cynnal yn ôl y galw, a gellid creu adnoddau newydd pe bai digon o alw.

Yn ogystal, mae rhwydd hynt i ysgolion ddefnyddio adnoddau eraill o ansawdd uchel drwy drydydd partiön, sy'n bodloni nodau ac amcanion Cysylltu Dosbarthiadau. Gellir defnyddio cyllid grant i gefnogi unrhyw gostau sy'n gysylltiedig â defnyddio adnoddau o'r fath. I gael rhagor o wybodaeth, ewch [i'n gwefan](#).

2.4 Datblygiad Proffesiynol

Mae ystod o gyfleoedd datblygu proffesiynol ar gael i gefnogi cydlynwyr clwstwr, ysgolion partner ac ysgolion rhwydwaith i weithredu Addysg Datblygu a Dysgu Byd-eang ac i adeiladu a chynnal partneriaethau ysgolion. Ariennir pob cwrs gan raglen Cysylltu Dosbarthiadau trwy Ddysgu Byd-eang, ac rydym yn annog athrawon i wneud y mwyaf o'r cyfleoedd. Rydym yn eich annog i ddefnyddio'r [teclynnau hunanasesu](#) a cheisio cyngor gan eich [ymgyngorydd lleol](#) i'ch helpu chi i nodi beth fyddai fwyaf defnyddiol i chi fel unigolyn ac i'ch clwstwr fel grŵp.

Nid ar gyfer ysgolion sy'n cael grantiau yn unig y mae'r cyrsiau hyn: gall unrhyw ysgol gymryd rhan ar unrhyw adeg. Yn wir, gall y cwrs cywir fod yr union beth y mae ar athro neu gydlynnydd clwstwr ei angen cyn paratoi cais am grant.

Rydym yn categoreiddio'r cyrsiau fel lefel 1, 2 neu 3. Mae deunyddiau cwrs Lefel 1 ar gael i gydlynwyr clystyrau i'w rhoi i'w cydweithwyr. Darperir Lefelau 2 a 3 gan ddarparwyr Datblygiad Proffesiynol Parhaus dethol ledled gwledydd Prydain. Mae deuddeg darparwr i gyd. Gallwch ddarllen am yr hyn sydd ar gael [ar-lein](#). Yn y rhan fwyaf o achosion gallwch drefnu bod hyfforddwr yn dod i'ch ysgol i



ddarparu cwrs i'ch staff neu aelodau o'ch clwstr, er enghraifft ar ddiwrnod hyfforddiant mewn swydd.

Datblygiad proffesiynol rhagarweiniol (Hyfforddiant Lefel 1)

- Oddeutu 2-3 awr (wedi'u darparu gan Gydlynnydd eich Clwstr)
- Bydd yr athrawon yn trin ac yn dysgu am Addysg Datblygu a Dysgu Byd-eang mewn perthynas â'u harferion dysgu ac addysg y disgyblion.

Mae gofyn i bob cydlynnydd clwstr gefnogi'r ysgolion yn eu clwstr trwy drefnu cyfarfodydd a darparu hyfforddiant rhagarweiniol. O dan raglen Cysylltu Dosbarthiadau trwy Ddysgu Byd-eang, gelwir hyn yn hyfforddiant 'Lefel 1', a darperir banc o adnoddau wedi'u teilwra ar gyfer cydlynwyr clystyrau ym mhob un o wledydd Prydain. Mae Cydlynwyr Clystyrau mewn sefyllfa dda i rannu arbenigedd ac arfer da, a bydd ymgynghorwyr yn eu harwain a'u cefnogi i ledaenu gwybodaeth i ysgolion yn eu clwstr. Mae'r adnoddau wedi'u dylunio i fod yn hygyrch a hawdd eu defnyddio. Gellir cwblhau'r rhan fwyaf ohonynt mewn cyfarfod ar ôl ysgol. Dylech gysylltu â'ch [ymgyngorydd lleol](#) i gael rhagor o wybodaeth.

Mae gofyn i gydlynwyr clystyrau hyfforddi eu clwstr ar Lefel 1, a chefnogi ysgolion cyfrannog i ledaenu eu dysgu ar draws eu hysgolion cyfan. Ar y cam ymgeisio, bydd gofyn i gydlynwyr clystyrau nodi'r nifer o athrawon y byddant yn eu hyfforddi'n uniongyrchol. Mae cyllid ychwanegol ar gael i Gydlynwyr Clystyrau ar gyfer y gweithgarwch hwn. Gweler yr adran gyllido isod:

Datblygiad Proffesiynol Canolradd (Lefel 2) ac Uwch (Lefel 3)

- Canolradd: oddeutu 6 awr gydag amser gweithredu ychwanegol (wedi'i ddarparu gan ddarparwyr hyfforddiant arbenigol un ai yn eich ysgol, neu mewn canolfan hyfforddi leol).
- Uwch: oddeutu 12 awr, gydag amser gweithredu a gwerthuso ychwanegol dros gyfnod o 8-12 wythnos (wedi'i ddarparu gan ddarparwyr hyfforddiant arbenigol un ai yn eich ysgol, neu mewn canolfan hyfforddi leol).

Yn ogystal â'r hyfforddiant y bydd cydlynwyr clystyrau'n eu cynnal i gydweithwyr yn lleol, gall athrawon unigol a chlystyrau fynd i hyfforddiant a gynhelir gan ddarparwyr Cysylltu Dosbarthiadau trwy Ddysgu Byd-eang. Mae nifer o ddarparwyr ledled gwledydd Prydain, a gallwch wirio ein catalog o gyrsiau ar-lein i weld beth sydd ar gael yn eich awdurdod. Gelwir cyrsiau a gynhelir gan ddarparwyr Cysylltu Dosbarthiadau trwy Ddysgu Byd-eang yn 'Lefel 2' a 'Lefel 3'.

Mae dwy ffordd o gael mynediad at y cyrsiau hyn: gallwch un ai gofrestru'n uniongyrchol gyda ddarparwr ar gwrs maent eisoes wedi'i drefnu; neu gallwch ofyn iddynt gynnal cwrs yn eich ysgol ar ddyddiad cyfleus. Mae rhagor o wybodaeth ar y [wefan](#) am sut i gael mynediad at y cyrsiau sydd ar gael. Nid oes cyfyngiad i nifer y ceisiadau y gall ysgolion ei wneud, na chwaith nifer yr athrawon a all fynd o bob ysgol. Gellir archebu dyddiau hyfforddiant mewn swydd i'r ysgol gyfan neu i'r clwstr cyfan hyd yn oed – a bydd y cyfan wedi'i ariannu'n llwyr gan Gysylltu Dosbarthiadau trwy Ddysgu Byd-eang.

Datblygiad proffesiynol i bartneriaethau ac ymweliadau rhyngwladol

Ynghyd â themâu cyffredinol addysg datblygu a dysgu byd-eang, fel derbynnydd grant Cysylltu Dosbarthiadau trwy Ddysgu Byd-eang, byddwch yn rhan o bartneriaethau ac ymweliadau rhyngwladol. Mae cyrsiau datblygiad proffesiynol wedi'u dylunio'n benodol i gefnogi athrawon newydd a phrofiadol yn yr elfennau hyn o'r rhaglen. Rydym yn argymhell yn gryf fod pob clwstr yn gwneud cais i fynd ar y cwrs 'Athrawon yn Ymchwilwyr: gwneud y mwyaf o'ch ymweliad partneriaeth' cyn teithio. Gallwch archebu lle drwy ein [gwefan](#).



2.5 Digwyddiadau a Chyfarfodydd Datblygiad Proffesiynol Rhwydwaith y Clwstwr

Bydd clystyrau lleol o ysgolion sy'n cydweithio yn elwa ar ddigwyddiadau a chyfarfodydd datblygiad proffesiynol wyneb yn wyneb. Disgwylir i gystyrau gydweithio ar weithgareddau prosiect, gyda phob partneriaeth yn cyfrannu tuag at un prosiect neu fwy. Mae rhannu gwaith mewn clwstwr yn ychwanegu dimensiwn newydd i'r dysgu, ac yn cryfhau perthnasau gwaith rhwng ysgolion yn yr un ardal. Cydlynwyr yr ysgolion yn y ddwy wlad sydd â'r cyfrifoldeb dros sicrhau cydlyniant o fewn eu clystyrau.

2.6 Digwyddiadau Dathlu/Lledaenu

Gall y gymuned gyfrannu tuag at bartneriaeth ysgolion gynaliadwy drwy ddod yn rhan o glwstwr o ysgolion sy'n gweithio mewn partneriaeth. Gall digwyddiadau dathlu fod yn ffordd dda o rannu a lledaenu effaith, a chanfod adnoddau i gynnal partneriaethau rhyngwladol ymhellach. Er enghraifft:

- Mae'n bosib y bydd gan fusnesau lleol ddiddordeb mewn cefnogi'r bartneriaeth.
- Os oes gan y gymuned leol gysylltiadau gyda'r wlad bartner yn barod, mae'n bosib y byddan nhw'n gallu cynnig cefnogaeth gyda'r gwaith cyfathrebu, cynnig cyngor ymarferol am ddiwylliant, neu ganfod cefnogaeth yn y wlad ar gyfer ysgol bartner dramor. Byddai'n ddefnyddiol canfod a chynnwys unigolion, grwpiau a chymunedau sydd â gwreiddiau yng ngwlad bartner yr ysgol (cymunedau ar wasgar).
- Bydd gan y wasg a'r cyfryngau lleol fwy o ddiddordeb os gellir creu cysylltiadau penodol rhwng y gwaith sy'n digwydd mewn clwstwr o ysgolion a'i effaith uniongyrchol ar y gymuned yn ehangach.
- Rhwybwyd i'r British Council am unrhyw ddigwyddiadau rydych wedi'u cynllunio. Gallwn gynnig cefnogaeth ar gyfer digwyddiadau o'r fath, neu gallwn anfon cynrychiolydd rhaglen i ddod ar y dydd.

2.7 Partneriaethau Un i Un

Mae'r rhaglen Cysylltu Dosbarthiadau trwy Ddysgu Byd-eang wedi'i dylunio er mwyn cefnogi ysgolion i gael yr effaith orau bosib o'u gwaith rhyngwladol, drwy weithio mewn clystyrau. Rydym yn annog pob ysgol i gydweithio mewn clystyrau lle bo hynny'n bosib, ac yn cynnig cefnogaeth i ysgolion nodi ac ymuno â chlystyrau yn eu hardal. Fodd bynnag, rydym yn cydnabod nad yw hyn yn realistig i rai ysgolion, ac i eraill nid dyma'r ffordd y byddant yn ei dewis wrth weithio tuag at gyflawni amcanion. Mae'n bosib y byddai Partneriaeth Un i Un yn fwy priodol i anghenion yr ysgolion hyn. I gael rhagor o wybodaeth, dylech ddarllen ein [Canllaw Ymarferol Partneriaethau Un i Un](#).

3. Taith Clwstwr

<p style="text-align: center;">FFURFIO CLWSTWR</p> <p>Bydd y British Council a chanolfannau Arweiniol Arbenigol Cenedlaethol yn helpu ysgolion i ddod o hyd i glystyrau ac yn cynghori ar yr hyn sydd gan gynllun Cysylltu Dosbarthiadau i'w gynnig.</p>
<p style="text-align: center;">HUNANASESU</p> <p>Bydd yr ysgolion yn hunanasesu eu lefel o ddealltwriaeth o Addysg Datblygu a Dysgu Byd-eang</p>
<p style="text-align: center;">CYNLLUNIO</p> <p>Bydd yr ysgolion yn y clwstwr yn cydweithio i gynllunio eu gweithgareddau a'r cyllid maent yn bwriadu ceisio amdano</p>
<p style="text-align: center;">CAIS AM GRANT</p> <p>Bydd yr athrawon yn cydweithio i lenwi'r ffurflen gais, a'i chyflwyno erbyn y dyddiad cau.</p>
<p style="text-align: center;">PROSES RHEOLI CEISIADAU'R BRITISH COUNCIL</p> <p style="text-align: center;">ASESU</p> <p>Aseiad Ansawdd a gyflawnir gan aseswyr allanol o fewn mis i ddyddiad cau'r ceisiadau.</p> <p style="text-align: center;">DEWIS</p> <p>Bydd panel y British Council, gan gynnwys cynrychiolwyr o wledydd Prydain a thramor, yn penderfynu pa bartneriaethau ddylai dderbyn cyllid, yn seiliedig ar aseidiadau ansawdd allanol a meini prawf blaenoriaeth.</p> <p style="text-align: center;">PENDERFYNU AR GYLLIDO</p> <p>Rhoddir gwybod i'r ymgeiswyr llwyddiannus ac aflwyddiannus am y canlyniad drwy e-bost gan dîm Cysylltu Dosbarthiadau'r British Council o fewn chwech wythnos i gyflwyno'r cais gwreiddiol.</p> <p style="text-align: center;">CONTRACT</p> <p>Anfonir y contract 12-21 mis i gydlynwyr y clystyrau yn yr e-bost sy'n rhoi gwybod am y canlyniad. Gofynnir i gydlynwyr argraffu dau gopi, llofnodi'r ddau, a'u dychwelyd i'r British Council.</p> <p style="text-align: center;">TALU</p> <p>Bydd y British Council yn talu 80% o'r grant i ysgol arweiniol Prydain, ar ôl derbyn contractau wedi'u llofnodi a manylion cyfrif banc.</p>
<p style="text-align: center;">GWEITHGAREDDAU PARTNERIAETH</p> <p>Bydd yr ysgolion yn y clwstwr yn cydweithio ar y gweithgareddau a ddisgrifir yn eu cais am grant, gan gynnwys:</p> <p style="text-align: center;">YMWELIADAU DWY FFORDD, PROSIECTAU DISGYBLION AR Y CYD, DATBLYGIAD PROFFESIYNOL, RHITH-BARTNERIAETHAU, YMGYSYLLTU Â'R GYMUNED, CYSTADLAETHAU.</p> <p>Bydd angen cyflwyno ADRODDIAD INTERIM tua hanner ffordd drwy gyfnod y contract.</p>
<p style="text-align: center;">ADRODDIAD TERFYNOL</p> <p>Bydd y partneriaethau'n adrodd ar effaith y prosiect a gwariant yr ymweliadau. Bydd y partneriaethau yn cael taliad terfynol o 20% o'r grant a ddyfarnwyd os yw'r adroddiad yn dangos bod y grant wedi'i wario'n gywir.</p>
<p style="text-align: center;">DYFARNIAD YSGOLION RHYNGWLADOL / DYFARNIADAU</p> <p>Bydd dyfarniadau i ysgolion yn seiliedig ar weithgareddau ar y cyd a ddangosir yn yr adroddiad terfynol</p>



4. Amserlen ymgeisio ac adrodd

Amser	Gweithgaredd
Cyn ymgeisio	<ul style="list-style-type: none"> Dylai ysgolion sy'n dymuno gwneud cais am grant clwstwr eisoes fod wedi canfod ysgolion partner y tu allan i wledydd Prydain pan fyddant yn gwneud cais, Mae'n rhaid i ysgolion sy'n dymuno gwneud cais am Bartneriaeth Ysgolion lenwi ffurflen hunanasesu i nodi unrhyw anghenion hyfforddi. Rhaid cwblhau'r hunanasesiad cyn cyflwyno cais, a rhaid cwblhau'r hyfforddiant a nodwyd cyn cymryd rhan mewn ymweliad rhyngwladol ag ysgol a gaiff ei ariannu.
Dyddiad cau ceisiadau	Bydd cyfle chwarterol i ymgeisio, o fis Hydref 2018 i fis Hydref 2020. Ewch i'n gwefan i gael manylion ynghylch cylchoedd ymgeisio a dyddiadau cau.
+6 wythnos	<ul style="list-style-type: none"> Caiff ceisiadau eu hasesu gan aseswyr allanol. Bydd y British Council yn adolygu'r asesiadau ac yn rhoi gwybod i'r holl ymgeiswyr beth yw'r canlyniad. Bydd y British Council yn darparu contract a chanllaw pellach i ymgeiswyr llwyddiannus.
+2-3 mis	O fewn mis i dderbyn dau gontract wedi'u llofnodi gan ysgol arweiniol y clwstwr, ynghyd â manylion cyfrif banc ysgol arweiniol y clwstwr, bydd y British Council yn talu 80% o'r grant i'r ysgol arweiniol yng ngwledydd Prydain.
+6-9 mis	Rhaid i'r clwstwr gyflwyno adroddiad interim yn disgrifio'r gweithgareddau sydd wedi'u cynnal a'r effaith a gyflawnwyd, ac unrhyw newidiadau yng nghynllun y clwstwr.
+12-21 mis	Adroddiad terfynol. Os yw'n foddhaol, bydd y British Council yn talu'r 20% o'r grant sy'n weddill i gydlynnydd y clwstwr/yr ysgol arweiniol yng ngwledydd Prydain.

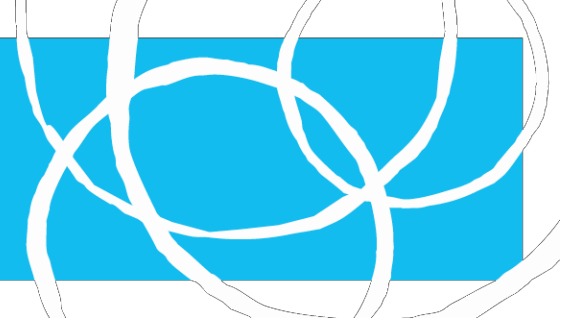


5. Cyllid

Rydym yn cynnig dewislen o gyllid y gall clystyrau geisio amdanynt, hyd at £35,000 y cais, yn dibynnu ar nifer yr ysgolion sy'n cymryd rhan a math a maint y gweithgareddau. Mae gan ysgolion hyblygrwydd i ddefnyddio'r cyllid hwn mewn ffordd maen nhw'n credu fydd yn cyflawni eu blaenoriaethau a'r effaith orau ar gyfer eu prosiectau, ond rhaid i hyn fod yn realistig ac yn seiliedig ar gynllunio a chyllidebu trylwyr.

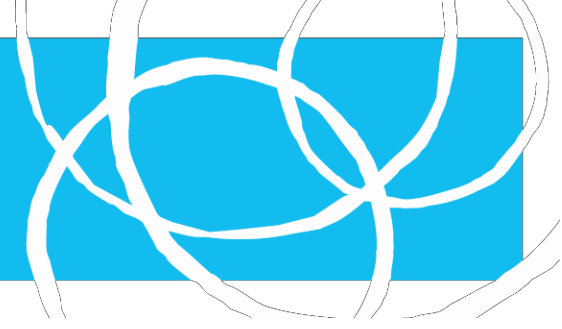
Ar gael i'r holl gyfranogwyr:

Cyllid	Gwerth	Disgrifiad
<p>Grantiau teithio</p> <p>(i gefnogi ymweliadau ysgol dwy ffordd)</p>	<p>Hyd at £3000</p> <p>Ar gyfer ymweliad ysgol dwy ffordd (un athro o wledydd Prydain yn ymweld â phartner dramor, ac un athro o ysgol bartner dramor yn weld â'r partner yng ngwledydd Prydain).</p>	<p>Dylid nodi bod y £3000 i dalu am ddwy daith yr ymweliad.</p> <p>Fel lleiafswm, dylai'r grant dalu am: hediadau; teithio i'r maes awyr ac oddi yno yn y ddwy wlad; llety; cynhaliaeth; costau fisa; pigiadau angenrheidiol; yswiriant teithio.</p> <p>Mewn achosion lle nad yw'r grant teithio wedi'i ddefnyddio'n llawn, caniateir defnyddio'r arian dros ben i gyfrannu tuag at gostau ail athro ar un o'r ymweliadau. Ni ellir defnyddio rhannau eraill o'r grant at y diben hwn, a rhaid i'r ysgolion ariannu unrhyw ddiffygion cyllidebu yn yr ymweliadau.</p> <p>Gellir defnyddio rhywfaint o arian dros ben (uchafswm o £100) ar gyfer adnoddau i'r ystafell ddosbarth a ddefnyddir ar gyfer prosiect e.e. mapiau, poster, arteffactau, baneri i fynd â nhw ar y daith a'u gadael yn yr ysgol bartner.</p>
<p>Grantiau teithio ychwanegol</p> <p>(i gefnogi cynhwysiant mewn ymweliadau ysgol dwy ffordd)</p>	<p>Hyd at £250 i bob ysgol sydd ag athro yn teithio i ymweld â'r ysgol bartner.</p> <p>Dim ond ar ôl i'r cais grant gwreiddiol fod yn llwyddiannus y gellir gwneud cais am y swm hwn.</p>	<p>Grant teithio ychwanegol dewisol i athrawon sydd angen cefnogaeth ychwanegol i'w galluogi i gymryd rhan yn y rhaglen – i dalu costau mewn perthynas â diogelwch, lleoliad neu anabledd.</p> <p>Er enghraifft: Os yw eich ysgol bartner wedi'i lleoli mewn ardal lle mae cludiant yn anodd neu fod angen yswiriant teithio ychwanegol;</p>



Ar gael ar gyfer clystyrau'n unig

<p>I ddarparu hyfforddiant/cefnogaeth i Ysgolion Partner (Ysgolion Partner yng ngwledydd Prydain yn unig)</p>	<p>Hyd at £100 i bob ysgol (lleiafswm o 2 athro wedi'u hyfforddi ymhob ysgol)</p>	<p>I dalu am gynllunio a darparu hyfforddiant partneriaeth a nodwyd drwy hunanasesiad, ar gyfer ysgolion sy'n gwneud cais am grant teithio.</p> <p>Rhaid i gydlynnydd grant y clwstwr reoli'r arian, a'i wario fel maen nhw'n ei ystyried yn addas, i godi dealltwriaeth yr ysgol o waith partneriaeth ysgolion rhyngwladol i'r lefel briodol.</p>
<p>Hyfforddiant/cefnogaeth i Ysgolion Rhwydwaith gwledydd Prydain</p>	<p>Hyd at £250 i bob ysgol rhwydwaith yng ngwledydd Prydain</p>	<p>Gellir defnyddio'r swm hwn fel y mae arweinydd y clwstwr yn ei weld yn addas, (a gall gynnwys talu am gyflenwi os oes angen er mwyn mynd i hyfforddiant Datblygiad Proffesiynol Parhaus) i ddod ag ysgolion unigol i safon dda o ddealltwriaeth o waith partneriaeth a dysgu byd-eang.</p>
<p>Cefnogaeth i ysgolion Tramor a gwledydd Prydain yn ystod ymweliadau</p>	<p>Hyd at £100 ar gyfer pob clwstwr</p>	<p>I dalu am gostau adnoddau gan gynnwys argraffu/llungopïo.</p>
<p>Gweithgareddau Prosiect Cydweithredol y Disgyblion gan gynnwys adnoddau trydydd parti</p>	<p>Hyd at £500 y prosiect (1-2 prosiect i bob clwstwr)</p>	<p>I dalu am ddylunio, rheoli a chyflawni prosiect cydweithredol. Rhaid i gydlynnydd grant y clwstwr weinyddu'r arian.</p>
<p>Gweithgareddau Lledaenu / Cymunedol neu ddigwyddiadau dathlu</p>	<p>Hyd at £250 ar gyfer pob digwyddiad (1-2 digwyddiad y clwstwr)</p>	<p>Cefnogi dathliadau prosiectau gan gynnwys sylw yn y wasg. Rhaid i gydlynnydd grant y clwstwr weinyddu'r arian.</p>
<p>Darparu cyflenwi (i gefnogi cydlynwyr y clystyrau)</p>	<p>Hyd at £200 y diwrnod, ar gyfer rhwng 3 a 7 diwrnod, yn dibynnu ar nifer yr ysgolion yn y clwstwr ac ystod y gweithgareddau, ymweliadau ac ati.</p>	<p>I dalu am amser cydlynnydd y clwstwr oddi wrth ei rôl yn yr ysgol i gefnogi, cydlynu a rheoli'r clwstwr, ac yn benodol, cyflawni ymweliadau'r bartneriaeth.</p> <p>Noder - Os oes mwy na deg ysgol o wledydd Prydain yn eich clwstwr, dylech gysylltu gyda ni gan y gallwn ystyried ychwanegiad at ddibenion cyflenwi sy'n uwch na'r uchafswm o 7 diwrnod</p>



6. Meini Prawf Cymhwysedd

6.1 Cyllid Blaenorol

Ni fydd ysgolion sydd heb gyflwyno adroddiadau terfynol boddhaol neu sydd heb gysoni cyllid mewn perthynas â phrosiectau blaenorol y British Council yn cael eu hystyried yn gymwys i gael rhagor o gyllid. Ni all ysgol fod â mwy nag un grant ar unrhyw adeg.

6.2 Math o sefydliad

Rydym yn derbyn ceisiadau grant gan ysgolion a sefydliadau tebyg sy'n darparu addysg llawn amser gyffredinol, alwedigaethol, dechnegol ac anghenion arbennig. Rydym yn croesawu ceisiadau gan leoliadau darpariaeth eraill. Yng ngwledydd Prydain, dim ond ysgolion gwladol sy'n gymwys i gael cyllid grant (hynny yw nid ysgolion preifat sy'n codi ffioedd). Er hynny, gall ysgolion preifat sy'n codi ffioedd ddefnyddio'r holl gynnig ar-lein ar ein [gwefan](#), gan gynnwys deunyddiau dysgu ar-lein, prosiectau templed ar y cyd i'w defnyddio gyda'u hysgol bartner, a Datblygiad Proffesiynol Parhaus ar-lein.

Rydym hefyd yn cynnig cyfle i ysgolion preifat sy'n codi ffioedd ffurfio clystyrau partner gydag ysgolion gwladol lleol o dan y rhaglen hon, a gall rhwydwaith o ysgolion rannu profiadau, arbenigedd ac adnoddau, gan ddod â mwy o effaith i grŵp ehangach o ysgolion sydd â'r un agenda.

Er na fydd modd i ni ddyfarnu cyllid i ysgolion preifat sy'n codi ffioedd o dan y trefniant hwn, mae'n dal yn bosib i ysgolion gwladol gael mynediad at gyllid y rhaglen, a gallan nhw ac ysgolion tramor sydd wedi'u partneru â'r clwstwr deithio i/o wledydd Prydain gyda'r cyllid hwn.

Mae manteision sylweddol i'r trefniant hwn, er enghraifft pan fydd athrawon o'r clwstwr tramor yn ymweld â gwledydd Prydain, mae disgyblion yr ysgolion preifat sy'n codi ffioedd yn elwa ar ymgysylltiad uniongyrchol yn yr un ffordd â'u cyd-ddisgyblion mewn ysgolion gwladol (e.e. digwyddiadau ar y cyd, ymweliadau â'r ysgol). Gall athrawon o ysgol(ion) gwladol gwledydd Prydain yn y clwstwr deithio dramor a rhannu eu profiad gyda disgyblion ysgolion gwladol a phreifat ar ôl dychwelyd. Gall athrawon o ysgolion preifat sy'n codi ffioedd ymuno ag ymweliad clwstwr dramor, ond bydd angen iddynt gyllido eu costau teithio eu hunain.

Mae ysgolion sy'n codi ffioedd lle caiff y ffi ei thalu gan y wladwriaeth yn gymwys i wneud cais am gyllid, hynny yw colegau addysg bellach arbenigol annibynnol

Mae'n bosib y bydd meini prawf eraill yn berthnasol mewn gwledydd eraill sy'n cymryd rhan, ewch i'n [gwefan](#) i gael rhagor o wybodaeth.

6.3 Lleoliad

Nid oes angen i ysgolion gwledydd Prydain mewn clwstwr fod yn yr un ardal ddaearyddol, ac nid oes angen i'w hysgolion partner fod yn yr un wlad gyfrannog. Mae'n rhaid i ysgolion mewn clwstwr fod o'r un anian a bod â diddordeb neu thema yn gyffredin. Rydym yn derbyn ceisiadau grant gan glystyrau sy'n cynnwys ysgolion yng ngwledydd Prydain yn creu partneriaeth gydag ysgolion o:

Rhanbarth	Gwlad
Affrica Is-Sahara	Ethiopia, Ghana, Kenya, Lesotho, Malawi, Mozambique, Nigeria, Rwanda, Sierra Leone, De Affrica, De Swdan, Swdan, Tanzania, Uganda, Zambia, Zimbabwe
De Asia	Afghanistan, Bangladesh, India, Nepal, Pacistan

Y Dwyrain Canol a Gogledd Affrica

Yr Aifft, Irac, Gwlad yr Iorddonen, Lebanon, Moroco, Tiriogaethau Goresgynedig Palesteina, Tiwnisia, Yemen

Bydd ceisiadau sy'n cynnwys ysgolion yn y gwledydd canlynol hefyd yn cael eu hystyried, ond dylid nodi:

- Bod rhaid i'r cais gynnwys o leiaf un ysgol o wlad a restrir uchod
- Nad oes cyllid ar gael i gefnogi teithio i/o'r gwledydd hyn nac i gefnogi gweithgareddau cymunedol yn y gwledydd hyn. Yn lle, mae'n bosib y bydd y gwledydd hyn yn dymuno defnyddio cydweithio ar-lein/Rhith-bartneriaethau, neu weithredu prosiect cydweithredol i gynnal eu perthynas gyda'u partneriaid.

Rhanbarth	Gwlad
Affrica Is-Sahara	Gweriniaeth Ddemocrataidd Congo
De Asia	Sri Lanka
Y Dwyrain Canol a	Algeria

Dylech [gysylltu](#) â'r British Council os oes angen rhagor o gyngor arnoch ar y meini prawf hyn.

6.4 Ail-ymgeisio

Ystyrir ail-ymgeisiadau gan arweinwyr clwstwr yn dilyn adroddiad terfynol boddhaol, a chyhyd â bod y cais newydd yn cynnwys ysgolion newydd yn bennaf.

Ni fydd ail-ymgeisiadau un i un yn gymwys

7. Meini Prawf Blaenoriaeth

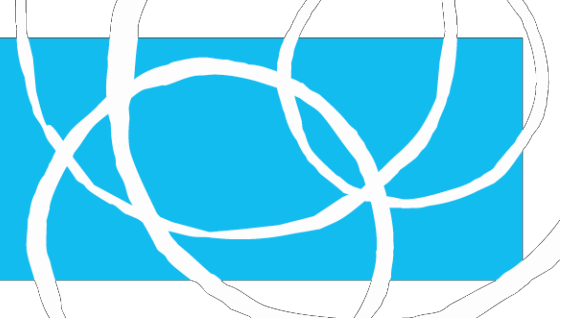
Os byddwn ni'n derbyn mwy o geisiadau nag sydd o gyllid, byddwn yn gweithredu'r canllawiau blaenoriaethu canlynol:

7.1 Clystyrau

Rhoddir blaenoriaeth i geisiadau clwstwr (yn enwedig rhai sydd â nifer fawr o ysgolion rhwydwaith a phartneriaid sy'n cyflwyno cynllun da o weithgareddau) dros geisiadau un i un. Os yw eich ysgol yn rhan o bartneriaeth un i un, byddai'n fanteisiol ffurfio clwstwr gydag ysgolion o'r un anian, ac annog eich partner i weithio gyda chi ar hyn. Os oes diddordeb gennych mewn ffurfio clwstwr, neu ymuno â chlwstwr sydd eisoes yn bodoli, ond nad ydych chi'n siŵr sut i ddechrau, bydd y British Council yn eich cefnogi. I gael rhagor o wybodaeth, ewch i'r [wefan Cysylltu Dosbarthiadau](#).

7.2 Anghenion Addysgol Arbennig ac Anabledd

Bydd ceisiadau gan athrawon sy'n gweithio mewn ysgolion lle mae gan y rhan fwyaf o ddisgyblion anghenion addysgol arbennig yn cael blaenoriaeth. Nid oes angen i glystyrau o ysgolion Anghenion Addysgol Arbennig ac Anabledd yng ngwledydd Prydain fod yn yr un ardal ddaearyddol i ymgeisio fel clwstwr.



8. Ar ôl cyflwyno'r cais

Cynhelir asesiad yn syth ar ôl pob dyddiad cau ar gyfer ceisiadau. Os byddwch yn llwyddiannus, byddwn yn cyflwyno contract o hyd at 21 mis.

Ar ôl cyflwyno'r cais, bydd pob cyfathrebu gyda Chydlynnydd Prydain y Clwstwr ar ffurf e-bost.

8.1 Asesiadau

Yn y cais grant, bydd angen i'r ymgeiswyr ddangos:

- Gallu Cydlynnydd Prydain y Clwstwr i reoli'r grant a chefnogi'r clwstwr o ysgolion.
- Sut bydd y bartneriaeth yn sicrhau gwelliant i ddysgu byd-eang y disgyblion.
- Sut bydd y disgyblion yn fwy parod i weithredu i fynd i'r afael â materion byd-eang.
- Sut bydd addysgeg yr athrawon yn gwella.
- Sut bydd ymweliadau'r bartneriaeth yn fanteisiol i bob ysgol yn y bartneriaeth.
- Sut bydd y prosiect cydweithredol yn helpu ysgolion i gyflawni'r canlyniadau dysgu dymunol.
- Effaith ehangach y bartneriaeth, o ran yr ysgol gyfan ac ymgysylltiad â'r gymuned ehangach.

Os bydd eich cais yn bodloni'r meini prawf sylfaenol, bydd dau asesydd annibynnol yn adolygu gweithgarwch eich partneriaeth ac yn ystyried y cynlluniau ochr yn ochr â'r amcanion. Bydd y British Council yn gwneud penderfyniad terfynol gan ystyried y meini prawf blaenoriaeth. Ein nod yw rhoi gwybod a ydych chi wedi bod yn llwyddiannus o fewn chwech wythnos i'r dyddiad cau.

8.2 Contract

Bydd cytundeb grant o hyd at 21 mis yn cael ei gyflwyno i'r ysgol arweiniol yng ngwledydd Prydain, a bydd rhaid dychwelyd dau gopi ohono o fewn mis i chi gael eich hysbysu. Bydd gofyn i Gydlynnydd Prydain y Clwstwr ddarparu manylion banc hefyd er mwyn trosglwyddo'r cyllid grant drwy BACS. Os na chaiff y cytundebau grant a manylion banc eu dychwelyd o fewn y cyfnod a nodwyd, yna bydd y cynnig cyllid yn cael ei dynnu'n ôl.

8.3 Rhannu'r grant

Caiff yr holl gyllid grant ei dalu yng ngwledydd Prydain, a bydd yn cael ei drosglwyddo i gyfrif banc yr ysgol arweiniol yng ngwledydd Prydain pan fydd y cytundebau grant wedi cael eu dychwelyd wedi'u llofnodi. Bydd 80% o'r grant yn cael ei dalu ymlaen llaw, a bydd yr 20% sy'n weddill yn cael ei dalu ar ddiwedd y contract ac wrth dderbyn adroddiad boddhaol ar weithgarwch y bartneriaeth.

8.4 Cydweithredu Rhyngwladol

Bydd ysgolion yn cydweithio ar y gweithgareddau a ddisgrifir yn y cais:

- Ymweliadau dwy ffordd
- Prosiect Cydweithredol y Disgyblion
- Datblygiad Proffesiynol
- Cydweithio ar-lein/Rhith-bartneriaethau
- Ymgysylltu â'r gymuned
- Digwyddiadau Dathlu/Lledaenu
- Cystadlaethau

8.5 Cyfrifoldebau



Er y dylai athrawon o bob ysgol bartner gydweithio i wneud ceisiadau am grantiau Partneriaeth Ysgolion, mae rhai rolau allweddol sydd angen eu nodi a'u cyflawni:

8.5.1 Cydlynnydd Prydain y Clwstwr

Disgwylir y bydd y rôl hon yn cael ei llenwi gan athro o'r ysgol arweiniol yng ngwledydd Prydain. Gellir dirprwyo rhan o'r rôl i Lysgennad Ysgolion y British Council, sefydliad anllywodraethol neu esgobaeth. Disgwylir iddynt gymryd cyfrifoldeb dros:

- Recriwtio a chefnogi ysgolion yn y clwstwr
- Cysylltu'n uniongyrchol gyda'r unigolyn cyfatebol dramor a'r British Council
- Cyflwyno'r cais – gall athrawon eraill sy'n cymryd rhan yn y bartneriaeth clwstwr gyfrannu at y cais a gwaith adrodd
- Rheoli cyllid a gwariant y grant
- Cydlynu'r ymweliadau
- Cyflwyno'r adroddiad interim, a'r adroddiad terfynol erbyn y dyddiad cau a nodir yn y contract.

8.5.2 Cydlynnydd Tramor y Bartneriaeth

Disgwylir y bydd y rôl hon yn cael ei chyflawni gan athro yn yr ysgol arweiniol dramor, o bosib mewn ymgynghoriad ag arweinydd yn yr Awdurdod Lleol, neu gan Reolwr Prosiectau Ysgolion y British Council.

Byddant yn gyfrifol am:

- Gysylltu'n uniongyrchol â'r unigolyn cyfatebol yng ngwledydd Prydain a'r British Council
- Arwain ar gyfraniad yr ysgol(ion) tramor i'r cais ac adrodd.

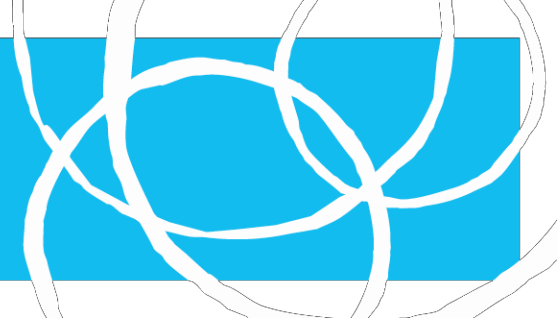
8.5.3 Bydd yr athrawon sy'n cymryd rhan ym mhob ysgol bartner yn gyfrifol am:

- Gynllunio a gweithredu'r prosiect cydweithredol.
- Gwneud yr ymrwymadau gofynnol i sicrhau bod yr ymweliadau'n llwyddiannus

Rhaid i'r gweithgareddau yn ystod yr ymweliad gynnwys:

- Rhaglen y cytunwyd arni gyda'r ysgol bartner sy'n cynnwys tri i bedwar diwrnod yn yr ysgol yn cymharu arfer a phrofiad o gyflwyno sgiliau trosglwyddadwy yn yr ystafell ddosbarth/ysgol
- O leiaf un diwrnod yn yr ysgol yn llunio manylion, neu'n gweithredu, agweddau ar y prosiect cydweithredol gyda'i gilydd.
- Lle na chynhelir ymweliadau, mae'n rhaid i athrawon dreulio nifer cyfatebol o oriau yn cydweithio ar-lein gyda'u partneriaid yn cynllunio'r prosiect cydweithredol a'r dull o'i weithredu.

8.6 Adroddiad Interim



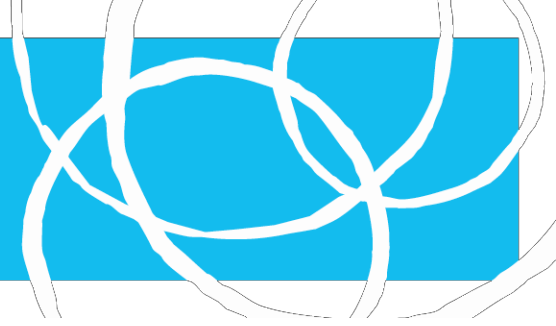
Cydlynnydd Prydain y clwstwr sy'n gyfrifol am gyflwyno [adroddiad interim](#) gorfodol boddhaol, oddeutu hanner ffordd drwy gyfnod y contract. Bydd y bartneriaeth yn adrodd ar unrhyw weithgarwch a gyflawnwyd a gwariant y grant hyd hynny, ac yn nodi hefyd unrhyw newidiadau a wnaed yng nghynlluniau'r bartneriaeth.

8.7 Adroddiad Terfynol

Cydlynnydd Prydain y Clwstwr sy'n gyfrifol am gyflwyno adroddiad gorfodol boddhaol a'r arolwg partneriaeth wedi'i gwblhau ar ddiwedd cyfnod y contract. Dylai'r bartneriaeth gofnodi'r gweithgareddau a chanlyniadau dysgu o'r dechrau. Gallai'r adroddiad gynnwys dyfyniadau ac adborth gan ddisgyblion, staff a rhieni. Proses ar-lein yw'r adroddiad terfynol. Bydd URL unigryw yn cael ei hanfon drwy e-bost at Gydlynnydd y Clwstwr cyn dyddiad cau'r adroddiad terfynol.

8.8 Archwilio

Bydd 10% o'r partneriaethau yn cael eu dewis ar hap i'w harchwilio bob dyddiad cau ar gyfer adroddiadau, a bydd gofyn iddynt gyflwyno'r holl dderbynebaw o wariant y grant. Dylai partneriaethau wneud cofnod parhaol o bob eitem gwariant cyn gynted ag y maen nhw'n dechrau gwario'r grant. Os nad yw partneriaethau'n gallu darparu tystiolaeth o wariant ar gais, yna bydd derbynnydd y grant yn atebol i dalu'r cyllid yn ôl i'r British Council. Mae'r holl fanylion am hyn wedi'u cynnwys yng nghytundeb y grant (contract).



Atodiad A

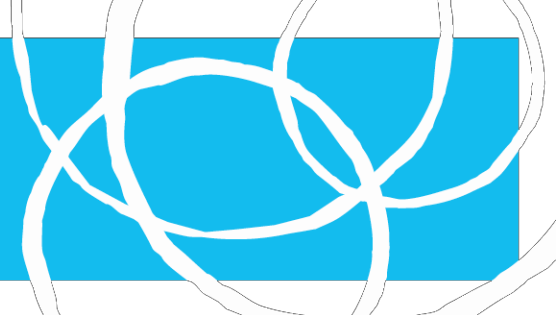
Themâu Rhyngwladol

Gall cywaith y clwstwr ganolbwyntio ar ystod o themâu, ac mae'n rhaid i un ohonynt fod yn gyffredin ar draws y clwstwr. Mae gwledydd cyfrannog yn blaenoriaethu themâu gwahanol. Mae dewis o leiaf un thema a rennir o'r rhestr isod yn rhan hanfodol o'ch ceisiadau fel arweinydd clwstwr.

Gwlad	Themâu Partneriaeth
Bangladesh	<ul style="list-style-type: none"> Addysg amgylcheddol, yn ymwneud yn benodol â diogelwch cyflenwad bwyd a dŵr. Arferion addysg Gwyddoniaeth, Technoleg, Peirianeg a Mathemateg Addysg gwyddorau cymdeithasol (yn ymwneud yn benodol â Daearyddiaeth, Hanes, Iaith ac Addysg Ddiwylliannol).
Yr Aifft	<ul style="list-style-type: none"> Gwella Datblygiad Proffesiynol Parhaus i athrawon ac arweinwyr ysgolion Gwreiddio cydweithredu Rhyngwladol Arferion cynhwysol, yn canolbwyntio ar anghenion addysgol arbennig ac anabledau Ymgysylltiad polisi ar agenda ddiwygio allweddol Y Dyfarniad Ysgolion Rhyngwladol Arferion sicrwydd ansawdd mewn ysgolion
Ethiopia	<ul style="list-style-type: none"> Creu amgylcheddau dysgu sy'n addas i blant Cyd-destunoli dysgu ar gyfer dysgwyr lleol i annog datrys problemau'n effeithiol a meddwl beirniadol Datblygu gallu i arwain ysgolion Gwella'r cynllun cynefino athrawon Defnyddio technoleg ddigidol a thechnoleg gwybodaeth yn y dosbarth Addysg dinasyddiaeth byd-eang a chenedlaethol, a'r rôl mae hyn yn ei chwarae mewn datblygiad.
Ghana	<ul style="list-style-type: none"> Ymgynghori ar system - polisi addysg cynhwysol a chefnogaeth gyda'r cwricwlwm Datblygu athrawon ac arweinyddiaeth mewn ysgolion Materion amgylcheddol ac addysg newid hinsawdd Gwella rhifedd a llythrennedd, a datblygu'r sgiliau hyn ledled y cwricwlwm Entrepreneuriaeth a sgiliau ar gyfer y farchnad fyd-eang
Irac	<ul style="list-style-type: none"> Ymgynghori ar system - polisi addysg cynhwysol a chefnogaeth gyda'r cwricwlwm Datblygu athrawon ac arweinyddiaeth mewn ysgolion Materion amgylcheddol ac addysg newid hinsawdd Gwella rhifedd a llythrennedd, a datblygu'r sgiliau hyn ledled y cwricwlwm Entrepreneuriaeth a sgiliau ar gyfer y farchnad fyd-eang



Gwlad yr Iorddonen	<ul style="list-style-type: none"> • Ymgynghori ar system - polisi addysg cynhwysol a chefnogaeth gyda'r cwricwlwm • Datblygu athrawon ac arweinyddiaeth mewn ysgolion • Materion amgylcheddol ac addysg newid hinsawdd • Gwella rhifedd a llythrennedd, a datblygu'r sgiliau hyn ledled y cwricwlwm • Entrepreneuriaeth a sgiliau ar gyfer y farchnad fyd-eang
Kenya	<ul style="list-style-type: none"> • Arweinyddiaeth mewn ysgolion a sgiliau trosglwyddadwy • Addysg amgylcheddol yn ymwneud â diogelwch cyflenwad bwyd a dŵr, a newid hinsawdd • Rhywedd ac arferion cynhwysol • Entrepreneuriaeth a sgiliau ar gyfer mentergarwch • Addysg o ansawdd, o ran llythrennedd er enghraifft, fel dysgu seineg a darllen, cadwraeth amgylcheddol ymhlith eraill.
Lebanon	<ul style="list-style-type: none"> • Dysgu am nodau datblygu'r sector, a datblygu'r defnydd o sgiliau craidd ar draws y cwricwlwm • Mae cyflwyno strategaethau addysg cynhwysol a dysgu sy'n canolbwyntio ar y disgybl hefyd yn brif amcanion.
Malawi	<ul style="list-style-type: none"> • Addysg gynhwysol, yn canolbwyntio'n benodol ar rywedd ac arferion cynhwysol • Datblygu athrawon ac arweinyddiaeth mewn ysgolion • Entrepreneuriaeth a datblygu sgiliau craidd ar gyfer yr economi fyd-eang • Diogelwch cyflenwad bwyd a heriau amgylcheddol eraill • Addysg o ansawdd yn canolbwyntio ar hyrwyddo llythrennedd digidol.
Moroco	<ul style="list-style-type: none"> • Datblygu'r defnydd o sgiliau entrepreneuriaidd a sgiliau gwerthadwy yn amgylchedd yr ysgol • Hyrwyddo rôl yr ysgol yn ei hamgylchedd lleol, cenedlaethol a byd-eang • Addysg datblygu ac addysg fel teclyn i ddatblygu • Nodau datblygu'r sector a sut bydd eu cyflawni'n helpu datblygiad
Mozambique	<ul style="list-style-type: none"> • Ehangu cyfleoedd addysg • Gwella ansawdd addysg • Addysg gynhwysol • Llesiant a diogelu plant • Addysg amgylcheddol a newid hinsawdd • Entrepreneuriaeth a sgiliau ar gyfer yr economi fyd-eang • Addysg Saesneg/ieithoedd tramor.
Nepal	<ul style="list-style-type: none"> • Prif ffocws partneriaeth Nepal yw datblygu arweinwyr ysgolion effeithiol i greu amgylchedd ysgogol ar gyfer dysgu byd-eang. O fewn hyn, mae'r prif themâu'n cynnwys: • Ymgysylltu â'r gymuned • Addysg datblygu cynaliadwy a dinasyddiaeth fyd-eang • Lleihau anghydraddoldebau mewn gwledydd a rhyngddynt



Nigeria	<ul style="list-style-type: none"> • Ymgynghori ar system - polisi addysg cynhwysol a chefnogaeth gyda'r cwricwlwm • Datblygu athrawon ac arweinyddiaeth mewn ysgolion • Materion amgylcheddol • Entrepreneuriaeth a sgiliau craidd ar gyfer economi fyd-eang • Addysg o ansawdd, o ran llythrennedd er enghraifft, fel dysgu seineg a darllen, cadwraeth amgylcheddol ymhlith eraill.
Pacistan	<ul style="list-style-type: none"> • Arferion addysgol Gwyddoniaeth, Technoleg, Peirianeg a Mathemateg, yn enwedig Gwyddoniaeth • Addysg amgylcheddol a chynaliadwyedd, yn canolbwyntio'n benodol ar y Nodau Datblygu Cynaliadwy • Addysg gwyddorau cymdeithasol, yn ymwneud yn benodol ag addysg hanes, diwylliant ac iaith • Anogir partneriaethau ar lefelau cynradd, canol ac uwchradd
Tiriogaethau Palesteina	<ul style="list-style-type: none"> • Addysgeg gynhwysol, gwahaniaethu ac anghenion addysgol arbennig • Cefnogaeth seicogymdeithasol • Integreiddio technoleg gwybodaeth a thechnoleg yn y dosbarth • Dulliau asesu ffurfiannol a chrynodol • Sgiliau craidd a sut i ddatblygu'r rhain ar draws y cwricwlwm
Rwanda	<ul style="list-style-type: none"> • Datblygu athrawon ac arweinyddiaeth mewn ysgolion • Materion amgylcheddol, yn enwedig diogelwch cyflenwad bwyd a dŵr • Entrepreneuriaeth a sgiliau craidd ar gyfer economi fyd-eang • Addysg o ansawdd, yn ymwneud â llythrennedd er enghraifft, fel dysgu seineg a darllen • Gweithdrefn achredu • Ymgynghori ar system - polisi addysg cynhwysol a chefnogaeth gyda'r cwricwlwm
Sierra Leone	<ul style="list-style-type: none"> • Datblygu athrawon ac arweinyddiaeth mewn ysgolion • Entrepreneuriaeth a sgiliau craidd ar gyfer economi fyd-eang • Ymgynghori ar y system - polisi addysg cynhwysol a chefnogaeth gyda'r cwricwlwm • Darparu addysg o ansawdd mewn ysgolion.
De Affrica	<ul style="list-style-type: none"> • Addysg gynhwysol, yn ymwneud yn benodol â rhywedd ac anghenion addysgol arbennig, a lleihau anghydraddoldebau mewn addysg • Adeiladu capasiti athrawon (datblygiad proffesiynol) • Arweinyddiaeth mewn ysgolion • Amddiffyn plant • Addysg o ansawdd yn ymwneud â llythrennedd • Ymdrin â thlodi ac anghydraddoldeb • Addysg amgylcheddol yn ymwneud yn benodol ag addysg datblygu cynaliadwy newid hinsawdd • Entrepreneuriaeth a sgiliau craidd ar gyfer economi fyd-eang.

Swdan	<ul style="list-style-type: none"> • Ymgynghori ar system - polisi addysg cynhwysol a chefnogaeth gyda'r cwricwlwm • Datblygu athrawon ac arweinyddiaeth mewn ysgolion • Entrepreneuriaeth a sgiliau ar gyfer economi fyd-eang • Addysg o ansawdd • Addysg amgylcheddol.
Tanzania	<ul style="list-style-type: none"> • Addysg gynhwysol, yn ymwneud yn benodol â rhywedd a chefnogaeth gyda'r cwricwlwm • Datblygiad proffesiynol i athrawon ac arweinwyr ysgolion • Achredu • Arweinyddiaeth a llais y disgyblion • Hyfedredd Saesneg • Addysg amgylcheddol, yn ymwneud yn benodol â diogelwch cyflenwad bwyd a dŵr, a newid hinsawdd • Addysg o ansawdd • Mentergarwch cymdeithasol a diweithdra ymhlith pobl ifanc.
Tiwnisia	<ul style="list-style-type: none"> • Annog cydraddoldeb, amrywiaeth a chynhwysiant mewn ysgolion • Datblygu bywyd ysgol y tu hwnt i astudio • Gwella Datblygiad Proffesiynol Parhaus ar gyfer pobl ddylanwadol, arweinwyr ac athrawon • Annog addysg o ansawdd a defnyddio sgiliau craidd dysgwyr • Defnyddio technoleg gwybodaeth a thechnoleg yn y dosbarth • Addysg amgylcheddol a chyfrifoldeb
Uganda	<ul style="list-style-type: none"> • Datblygu athrawon ac arweinyddiaeth mewn ysgolion • Materion amgylcheddol, yn enwedig diogelwch cyflenwad bwyd a dŵr • Entrepreneuriaeth a sgiliau craidd ar gyfer economi fyd-eang • Addysg o ansawdd, yn ymwneud er enghraifft â llythrennedd, fel dysgu seineg a darllen, a rhifedd. • Gweithdrefn achredu • Ymgynghori ar system - Polisi addysg cynhwysol (yn ymwneud yn benodol â rhywedd) a chefnogaeth gyda'r cwricwlwm
Zambia	<ul style="list-style-type: none"> • Arweinyddiaeth addysgol • Partneriaeth a chydweithio • Amddiffyn plant • Entrepreneuriaeth a sgiliau ar gyfer yr economi fyd-eang • Parodrwydd a chymhwysedd athrawon • Cefnogaeth i berfformiad dysgwyr, yn canolbwyntio'n benodol ar rywedd a chynhwysiant • Gwella deunyddiau dysgu ac addysgu, a defnyddio canlyniadau dysgu i dargedu dysgu'n effeithiol • Diogelwch cyflenwad bwyd • Bywyd dŵr.



Zimbabwe

- Ymgynghori ar system
- Cydweithredu rhyngwladol
- Datblygiad proffesiynol i athrawon a phenaethiaid
- Heddwch a chyfiawnder
- Materion amgylcheddol a chymdeithasol, gan gynnwys diogelwch cyflenwad bwyd, cadwraeth dŵr, newid hinsawdd
- Rhywedd a chynhwysiant mewn addysg
- Entrepreneuriaeth a sgiliau ar gyfer yr economi fyd-eang.

