

CONNECTING CLASSROOMS

CYSYLLTU DOSBARTHIAU TRWY DDYSGU BYD-EANG

CANLLAW YMARFEROL AR GYFER YMGEISWYR GRANT

Canllaw ar gyfer Cydlynwyr Partneriaethau yng ngwledydd Prydain yw'r ddogfen hon. Mae hefyd yn cynnwys gwybodaeth ddefnyddiol i ysgolion sydd mewn partneriaeth, yng ngwledydd Prydain ac yn y gwledydd eraill sy'n cymryd rhan.

Trosolwg

Nod Cysylltu Dosbarthiadau trwy Ddysgu Byd-Eang yw:

- Gwella sgiliau addysgeg athrawon, yn enwedig eu gallu i ymgorffori sgiliau trosglwyddadwy wrth addysgu'r cwricwlwm
- Rhoi cyfle i bobl ifanc yng ngwledydd Prydain a thramor ddatblygu gwybodaeth, sgiliau ac agweddau i fyw a gweithio mewn economi fyd-eang.
- Codi ymwybyddiaeth o faterion byd-eang ymhlith pobl ifanc drwy eu cefnogi wrth iddynt gydweithio gyda'u cyfoedion rhyngwladol.





Mae Cysylltu Dosbarthiadau yn cynnig grantiau i gefnogi partneriaethau rhwng ysgolion i ddatblygu'r sgiliau sydd eu hangen i ymgorffori sgiliau a chymwyseddau Addysg Datblygu a Dysgu Byd-eang yn y cwricwlwm; ac felly cefnogi pobl ifanc i weithredu ar faterion byd-eang. Gall hyn gynnwys prosiectau partner rhwng ysgolion ym Mhrydain ac ysgolion mewn gwledydd eraill sy'n cymryd rhan. Er mwyn cefnogi'r gwaith o ddylunio a chyflwyno partneriaethau effeithiol, bydd hyfforddiant ar gael i athrawon yng ngwledydd Prydain a gwledydd eraill sy'n cymryd rhan. Mae hyn yn cynnwys addysgu am addysg datblygu a sgiliau trosglwyddadwy yn y cwricwlwm.

Er mwyn i ysgolion sicrhau'r effaith orau bosib, anogir a chefnogir ysgolion i ffurfio clystyrau o ysgolion, ac i ddylunio gweithgareddau creadigol ar y cyd gyda'u disgyblion sy'n galluogi'r disgyblion i gymryd rhan mewn materion byd-eang yn yr ysgol a'r gymuned. Gweler ein [Canllaw Ymarferol i Bartneriaethau Clwstwr](#). Fodd bynnag, rydym yn cydnabod nad yw hyn yn realistig nac yn ddymunol i rai partneriaethau, er enghraifft o achos lleoliad yr ysgol.

Os ydych yn dymuno canfod ysgol bartner neu ymuno â chlwstwr, gallwch ddefnyddio [teclyn canfod partner y British Council](#).

1. Cydweithio Wyneb yn Wyneb

1.1 Manteision

Gall partneriaeth ysgol lwyddiannus:

- Wella ansawdd dysgu ac addysgu yn yr ysgolion sy'n cymryd rhan, ac arwain at fabwysiadu arferion megis cynhwysiant a disgyblaeth gadarnhaol.
- Gwella ymgysylltiad disgyblion
- Cynnig cyfle i athrawon gymharu dulliau a magu hyder yn eu gallu i wella ansawdd dysgu ac addysgu, a helpu disgyblion i feithrin y sgiliau (e.e. entrepreneuriaeth), yr wybodaeth a'r gwerthoedd sydd eu hangen i gymryd rhan yn eu marchnad lafur leol a'r economi fyd-eang.
- Cyflawni effaith gymunedol gadarnhaol.

Ar gyfer partneriaethau nad ydynt yn rhan o glwstwr, rydyn ni'n cynnig cyfle i wneud cais am grant teithio o hyd at £3,000 (£1,500 yr un i'r ddwy ysgol yn y bartneriaeth), i gynnwys costau sy'n gysylltiedig ag ymweliadau dwy ffordd – teithio, llety, cynhaliaeth, fisa, pigladau ac yswiriant teithio un daith.

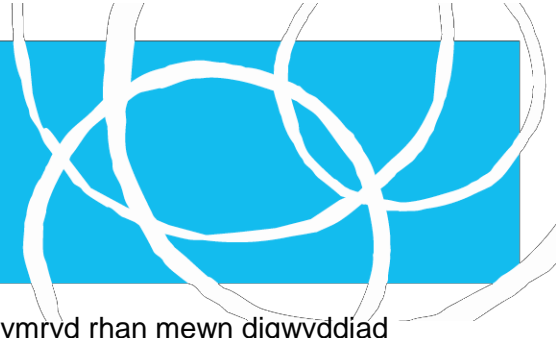
Bydd ystod eang o adnoddau am ddim ar gael i'r partneriaethau hyn, gan gynnwys templedi Prosiect Cydweithredol y Disgyblion, adnoddau Cydweithio Ar-lein/Rhith-bartneriaeth a chyrsgiau Datblygiad Proffesiynol. Fodd bynnag, ni fydd modd cael mynediad at rai o fanteision gweithio fel rhan o glwstwr.

1.2 Ymweliadau Dwy Ffordd

Rydym yn cynnig cyllid i alluogi un athro o bob ysgol yn y bartneriaeth i deithio i wlad eu hysgol bartner.

Ar gyfer pob ysgol sy'n cymryd rhan, rhaid i'r ymweliad gynnwys o leiaf y canlynol:

- Rhaglen y cyтынwyd arni gyda'u hysgol bartner sy'n dri i bedwar diwrnod o hyd yn yr ysgol, yn cymharu arfer a phrofiad o gyflwyno sgiliau trosglwyddadwy yn yr ystafell ddosbarth/ysgol
- O leiaf un diwrnod yn yr ysgol yn llunio manylion, neu'n gweithredu, agweddau ar y prosiect cydweithredol gyda'i gilydd (gweler isod).



Yn dibynnu ar adeg a lleoliad yr ymweliad, mae'n bosib y bydd cyfle i gymryd rhan mewn digwyddiad lleol wedi'i drefnu gan y British Council, sy'n dod ag athrawon o wledydd Prydain a thramor at ei gilydd i rannu profiadau ac arferion da, i ymgysylltu â'r gymuned ehangach y mae'r bartneriaeth wedi'i lleoli ynddi, neu i archwilio'n fanwl thema o bwysigrwydd penodol i'r bartneriaeth neu i'r wlad/rhanbarth y caiff y digwyddiad ei gynnal e.e. cynhwysian.

Gellir cynnal ymweliadau ar unrhyw adeg yn ystod y cyfnod y mae'r bartneriaeth o dan gontract, er bod manteision mewn ymweliadau a gynhelir yn gynt yn hytrach na'n hwyrach, e.e. mwy o amser i waith prosiect ac ymgysylltu â'r gymuned. Nid oes gwahaniaeth pa un o'r ymweliadau a gynhelir yn gyntaf, rydym yn croesawu ceisiadau sy'n nodi y bydd ymweliad â Phrydain yn digwydd yn gyntaf i'r un graddau â cheisiadau sy'n nodi y bydd ymweliad o Brydain yn digwydd yn gyntaf.

1.3 Hunanasesu

Rydym yn darparu [teclynnau hunanasesu](#) i gefnogi ysgolion i gynllunio datblygiad eu gwaith dysgu byd-eang. Mae'r hunanasesiadau yn helpu ymarferwyr i nodi a chymhwyso ystod a dyfnder y dysgu byd-eang sy'n digwydd yn eu hamgylchedd gweithio. Mae'r canlyniadau'n cynorthwyo ymarferwyr i gynllunio i ddatblygu ymhellach, ac i wreiddio dysgu byd-eang yn eu harfer. Bydd rhannau penodol o raglen Cysylltu Dosbarthiadau trwy Ddysgu Byd-eang yn cael eu hamlygu i gyd-fynd ag anghenion pob ysgol neu glwstwr. Mae un teclyn ar gyfer ysgolion unigol, a theclyn arall ar gyfer clystyrau o ysgolion.

Gellir cynnal yr hunanasesiad ar unrhyw adeg, ac rydym yn awgrymu y dylid ei wneud yn flynyddol o leiaf, fel bod modd monitro a dathlu cynnydd.

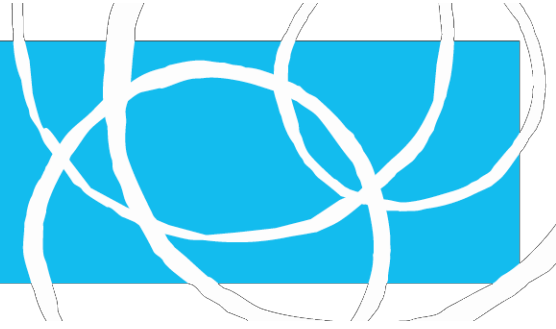
Os ydych yn gwneud cais am grant – un ai fel ysgol unigol neu fel clwstwr – mae'n rhaid i chi ddarparu tystiolaeth o fod wedi cynnal yr hunanasesiad.

1.4 Y Dyfarniad Ysgolion Rhyngwladol

Fel rhan o asesiad y British Council o'u cais am grant, bydd pob ysgol o wledydd Prydain hefyd yn cael eu hystyried yn awtomatig ar gyfer y Dyfarniad Ysgolion Rhyngwladol ar lefel Sylfaen, Canolradd neu Achrediad, yn dibynnu ar eu gweithgareddau a'u statws Gwobr Ysgolion Rhyngwladol presennol. Dylid nodi bod yn rhaid i ysgolion sy'n ceisio am ail-achrediad wneud hynny drwy'r broses arferol, gan fod meini prawf ychwanegol i statws ail-achrediad. Bydd hyn yn cael ei benderfynu ar ôl cyflwyno'r adroddiad terfynol ar ddiwedd eu prosiectau, fel petaen nhw'n cyflwyno'r un gweithgareddau mewn cais ar wahân am Ddyfarniad Ysgolion Rhyngwladol. Dyfarniad Ysgolion Rhyngwladol y British Council, sydd bellach yn ei ugeinfed flwyddyn, yw'r gydnabyddiaeth bennaf o waith rhyngwladol mewn ysgolion. Mae rhagor o fanylion ar gael ar [wefan Dyfarniadau Ysgolion Rhyngwladol](#).

1.5 Y gefnogaeth sydd ar gael

Ein nod yw eich cefnogi chi drwy gydol eich taith Cysylltu Dosbarthiadau trwy Ddysgu Byd-eang. Mae modd i chi gael cymorth ar unrhyw gam drwy [gysylltu â'r British Council yn uniongyrchol](#) er mwyn trafod syniadau neu holi cwestiynau. Yn ogystal, mae rhwydwaith o ymgynghorwyr lleol ledled gwledydd Prydain sy'n ymroddedig i gefnogi ysgolion a chlystyrau i ddatblygu eu gwaith. Mae gan yr holl ymgynghorwyr lleol brofiad uniongyrchol o arwain dysgu byd-eang mewn ysgolion, a gallan nhw eich cefnogi i asesu eich sefyllfa bresennol a chynllunio sut i symud ymlaen. Ewch i'n [gwefan](#) i wneud apwyntiad gydag ymgynghorydd lleol.



1.6 Cydweithio Ar-lein/Rhith-bartneriaethau

Bydd ysgolion nad ydynt yn dymuno cymryd rhan mewn ymweliadau dwy ffordd dal yn gallu gwneud cais am bob elfen arall o'r grant, megis cyllid ar gyfer digwyddiadau dathlu, datblygiad proffesiynol parhaus a chyflenwi, cyhyd â'u bod yn rhan o glwstwr. Gweler ein [Canllaw Ymarferol i Ymgeiswyr Clwstwr](#)

Mae cydweithio ar-lein yn dod yn gynyddol boblogaidd fel ffordd i ysgolion weithio gyda'i gilydd. Mae gweithio'n rhithiol o dan raglen Cysylltu Dosbarthiadau yn galluogi athrawon a disgyblion i weithio a dysgu gyda'i gilydd gydag ysgolion o wlad a diwylliant arall, yn enwedig gwledydd sy'n anodd teithio iddynt ar hyn o bryd. Drwy ddefnyddio gwahanol dechnoleg a theclynnau cyfathrebu, gall ysgolion gydweithio ar-lein heb orfod teithio i wledydd ei gilydd.

Crëwyd adnoddau Cydweithio Ar-lein/[Rhith-bartneriaethau](#) i'w gwneud yn haws i bartneriaid ddod i adnabod ei gilydd ac i ddechrau cydweithio cyn mynd ymlaen at yr [adnoddau mwy cynhwysfawr](#) eraill. Mae'r rhain wedi'u dylunio o gwmpas themâu sy'n gysylltiedig â Nodau Byd-eang y Cenhedloedd Unedig, ac maent yn cynnwys heriau rhyngweithiol y gall ysgolion eu cwblhau gyda'i gilydd.

Mae adnoddau Cydweithio Ar-lein/Rhith-bartneriaethau ar gael ar-lein i bob ysgol, a gallant fod yn arbennig o werthfawr i:

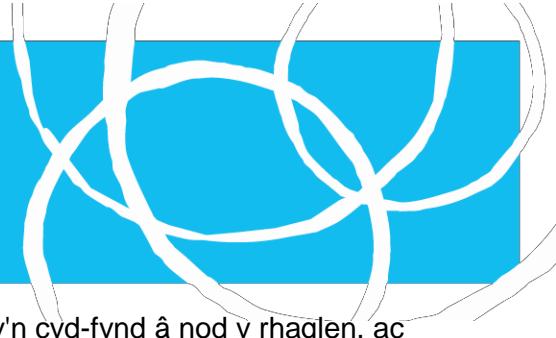
- Ysgolion sy'n newydd i Gydweithio Rhyngwladol ac sydd eisiau dechrau gyda rhai gweithgareddau syml yn seiliedig ar ddod i adnabod eu partner
- Ysgolion nad ydynt mewn sefyllfa i ymrwymo i'r ystod lawn o weithgareddau Cysylltu Dosbarthiadau, ond sy'n dymuno cydweithio'n rhyngwladol ar raddfa lai, yn eu hamser eu hunain
- Ysgolion nad ydynt yn gallu teithio'n rhyngwladol i ymweld â'u partner, ond sy'n dymuno gweithio'n rhyngwladol fel rhan o glwstwr a chymryd mantais ar yr hyn sydd gan gais clwstwr i'w gynnig
- Ysgolion sydd â phresenoldeb cryf ar-lein sydd eisiau arddangos eu gweithgarwch rhyngwladol ar blatfformau'r cyfryngau cymdeithasol

Mae'n rhaid i ysgolion sy'n dymuno cydweithio ar-lein gyda'u partneriaid er mwyn manteisio ar yr hyn sydd gan grant i'w gynnig fod yn rhan o glwstwr a chyflwyno cais (gweler ein [Canllaw Ymarferol i Ymgeiswyr Clwstwr](#)). Nid oes rhaid i ysgolion sy'n dymuno cydweithio ar-lein gyda'u partneriaid yn eu hamser eu hunain wneud cais am grant.

1.7 Prosiect Cydweithredol y Disgyblion

Rydym wedi creu cyfres o dempledi prosiectau cydweithredol wedi'u seilio ar y Nodau Byd-eang - gellir defnyddio'r templedi hyn mewn sawl maes pwnc neu weithgaredd e.e. dadleuon ysgol a chlybiau ar ôl ysgol. Mae adnoddau i gyd-fynd â nhw i helpu ymarferwyr ymhellach i wreiddio dysgu yn eu hystafelloedd dosbarth. Darperir cyfarwyddiadau ar sut i ddefnyddio'r adnoddau hyn hefyd, a thrwy'r rhain rydym yn disgwyl canlyniadau dysgu gwell i ddisgyblion. Caiff y prosiectau hyn eu cynnal yn ôl y galw, a gellid creu adnoddau newydd pe bai digon o alw.

Yn ogystal, mae rhwydd hynt i ysgolion ddefnyddio adnoddau eraill o ansawdd uchel drwy drydydd partion, sy'n bodloni nodau ac amcanion Cysylltu Dosbarthiadau. Gellir defnyddio cyllid grant i gefnogi unrhyw gostau sy'n gysylltiedig â defnyddio adnoddau o'r fath. I gael rhagor o wybodaeth, ewch i'n [gwefan](#).



Mae'r British Council wedi curadu ystod o syniadau prosiect arloesol sy'n cyd-fynd â nod y rhaglen, ac sy'n gymwys i ddefnyddio cyllid grant, os ydych yn gwneud cais am grant – Gweler [Gwella eich partneriaeth ysgol](#)

1.8 Datblygiad Proffesiynol

Mae ystod o gyfleoedd datblygu proffesiynol ar gael i gefnogi cydlynwyr partneriaethau ac ysgolion i wreiddio Addysg Datblygu a Dysgu Byd-eang ac i adeiladu a chynnal partneriaethau ysgolion. Ariennir pob cwrs gan raglen Cysylltu Dosbarthiadau trwy Ddysgu Byd-eang, ac rydym yn annog athrawon i wneud y mwyaf o'r cyfleoedd. Rydym yn eich annog i ddefnyddio'r [teclynnau hunanasesu](#) a cheisio cyngor gan eich [ymgyngorydd lleol](#) i'ch helpu chi i nodi beth fyddai fwyaf defnyddiol i chi fel unigolyn ac i'ch ysgol.

Nid ar gyfer ysgolion sy'n cael grantiau yn unig y mae'r cyrsiau hyn: gall unrhyw ysgol gymryd rhan ar unrhyw adeg. Yn wir, gall y cwrs cywir fod yr union beth y mae ar athro neu gydlynnydd clwstwr ei angen cyn paratoi cais am grant.

Bydd cyrsiau hyfforddi sy'n berthnasol i'r meysydd canlynol ar gael o fis Tachwedd ymlaen:

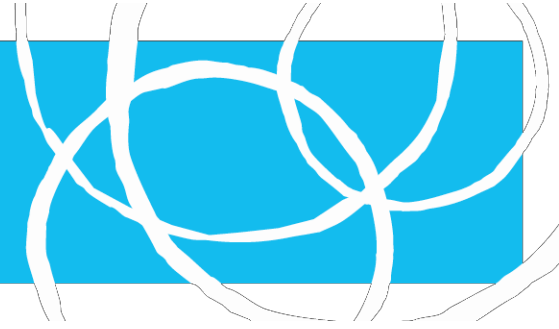
- Dechrau ar eich taith ddysgu fyd-eang
- Sefydlu a chynnal partneriaethau teg a chynaliadwy
- Sgiliau trosglwyddadwy/craidd ar gyfer bywyd a gwaith mewn cymdeithas fyd-eang
- Gwreiddio dysgu byd-eang mewn disgyblaethau sy'n benodol i'r pwnc e.e. Saesneg, mathemateg, y gwyddorau, y dyniaethau (pynciau i'w cadarnhau), ynghyd â meysydd traws-gwricwlaidd megis SMSC (Lloegr) a Learning for Sustainability (yr Alban).

Bydd y cyrsiau ar gael ar dair lefel dwysedd, yn dibynnu pa mor bell mae'r athrawon yn dymuno mynd â'u dysgu:

Lefel 1	Cyflwyniad: oddeutu 2-3 awr. Bydd yr athrawon yn trin ac yn dysgu am themâu Addysg Datblygu a Dysgu Byd-eang mewn perthynas â'u harferion dysgu ac addysg y disgyblion.
Lefel 2	Canolradd: oddeutu 6 awr gydag amser gweithredu ychwanegol. Yn ategol i Lefel 1, bydd yr athrawon yn gweithredu'r newidiadau i'w harfer neu'r cwricwlwm, ac yn trafod hyn â chyfoedion.
Lefel 3	Dwys: oddeutu 12 awr, gydag amser gweithredu a gwerthuso ychwanegol dros gyfnod o 8-12 wythnos. Yn ategol i lefel 2, bydd yr athrawon yn gwerthuso effeithiau'r hyn maen nhw'n ei weithredu, o ran dysgu'r disgyblion, ac yn paratoi adroddiad cryno neu gyflwyniad ar gyfer adolygiadau gan gyfoedion.

Bydd hyfforddiant hefyd ar gael mewn sawl ffurf hyblyg:

- Bydd modd i athrawon gofrestru ar gyfer cyrsiau sy'n cael eu cynnal gan ddarparwyr dewisol ar draws gwledydd Prydain.
- Bydd gan gydlynwyr y clystyrau fynediad at ddeunyddiau hyfforddi i'w defnyddio i hyfforddi athrawon yn eu clystyrau.
- Yn ogystal, bydd modd i ysgolion unigol neu glystyrau archebu hyfforddiant allanol i ymweld â'u hysgol a chynnal cwrs.
- Ynghyd â rhai wyneb yn wyneb, bydd rhai cyrsiau'n cael eu cynnig ar ffurf dysgu o bell gyda



hyfforddwr, a rhai eraill y gallwch gael mynediad atynt ar-lein.

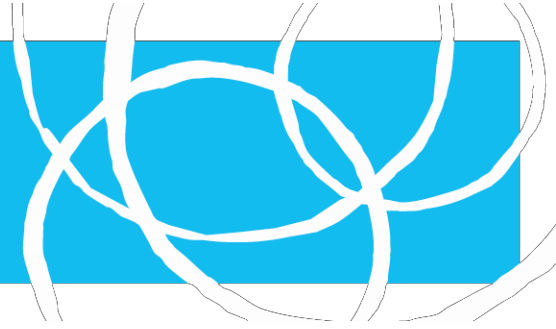
I gael rhagor o wybodaeth am yr hyfforddiant sydd ar gael, ewch [i'n gwefan](#).

1.9 Digwyddiadau Dathlu/Lledaenu

Gall y gymuned gyfrannu at bartneriaeth ysgolion gynaliadwy. Gall digwyddiadau dathlu fod yn ffordd dda o rannu a lledaenu effaith, a chanfod adnoddau i gynnal eich partneriaethau ymhellach. Er enghraifft:

- Mae'n bosib y bydd gan fusnesau lleol ddiddordeb mewn cefnogi'r bartneriaeth.
- Os oes gan y gymuned leol gysylltiadau gyda'ch gwlad bartner yn barod, mae'n bosib y byddan nhw'n gallu cynnig cefnogaeth gyda'r gwaith cyfathrebu, cynnig cyngor ymarferol am ddiwylliant, neu ganfod cefnogaeth yn y wlad ar gyfer eich ysgol bartner. Byddai'n ddefnyddiol canfod a chynnwys unigolion, grwpiau a chymunedau sydd â gwreiddiau yng ngwlad bartner eich ysgol (cymunedau ar wasgar).
- Bydd gan y wasg a'r cyfryngau lleol fwy o ddiddordeb os gellir creu cysylltiadau penodol rhwng y gwaith sy'n digwydd mewn partneriaeth rhwng ysgolion a'i effaith uniongyrchol ar y gymuned yn ehangach.

Rhowch wybod i'r [British Council](#) am unrhyw ddigwyddiadau rydych wedi'u cynllunio. Gallwn gynnig cefnogaeth ar gyfer digwyddiadau o'r fath, neu gallwn anfon cynrychiolydd rhaglen.



2. Taith y Cwsmer

<p align="center">DOD O HYD I BARTNERIAID</p> <p>Bydd y British Council a chanolfannau Arweiniol Arbenigol Cenedlaethol yn helpu ysgolion i ddod o hyd i bartner cymwys ac yn cynghori ar yr hyn sydd gan gynllun Cysylltu Dosbarthiadau i'w gynnig.</p>
<p align="center">HUNANASESU</p> <p>Bydd yr ysgolion yn hunanasesu eu lefel o ddealltwriaeth o Addysg Datblygu a Dysgu Byd-eang</p>
<p align="center">CYNLLUNIO</p> <p>Bydd yr ysgolion yn y bartneriaeth yn cydweithio i gynllunio eu gweithgareddau</p>
<p align="center">CAIS AM GRANT</p> <p>Bydd yr athrawon yn cydweithio i lenwi'r ffurflen gais, a'i chyflwyno erbyn y dyddiad cau.</p>
<p align="center">PROSES RHEOLI CEISIADAU'R BRITISH COUNCIL</p> <p align="center">ASESU</p> <p>Aseiad Ansawdd a gyflawnir gan aseswyr allanol o fewn mis i ddyddiad cau'r ceisiadau.</p> <p align="center">DEWIS</p> <p>Bydd panel y British Council, gan gynnwys cynrychiolwyr o wledydd Prydain a thramor, yn penderfynu pa bartneriaethau ddylai dderbyn cyllid, yn seiliedig ar aseidiadau ansawdd allanol a meini prawf blaenoriaeth.</p> <p align="center">PENDERFYNU AR GYLLIDO</p> <p>Rhoddir gwybod i'r ymgeiswyr llwyddiannus ac aflwyddiannus am y canlyniad drwy e-bost gan dîm Cysylltu Dosbarthiadau'r British Council o fewn chwech wythnos i gyflwyno'r cais gwreiddiol.</p> <p align="center">CONTRACT</p> <p>Anfonir y contract 12-21 mis i gydlynwyr y partneriaethau yn yr e-bost sy'n rhoi gwybod am y canlyniad. Gofynnir i gydlynwyr argraffu dau gopi, llofnodi'r ddau, a'u dychwelyd i'r British Council.</p> <p align="center">TALU</p> <p>Bydd y British Council yn talu 80% o'r grant i ysgol arweiniol Prydain, ar ôl derbyn contractau wedi'u llofnodi a manylion cyfrif banc.</p>
<p align="center">GWEITHGAREDDAU PARTNERIAETH</p> <p>Bydd yr ysgolion yn y bartneriaeth yn cydweithio ar y gweithgareddau a ddisgrifir yn eu cais am grant, gan gynnwys:</p> <p align="center">YMWELIADAU DWY FFORDD, PROSIECTAU DISGYBLION AR Y CYD, DATBLYGIAD PROFFESIYNOL, RHITH-BARTNERIAETHAU, YMGYSYLLTU Â'R GYMUNED, CYSTADLAETHAU.</p> <p>Bydd angen cyflwyno ADRODDIAD INTERIM tua hanner ffordd drwy gyfnod y contract.</p>
<p align="center">ADRODDIAD TERFYNOL</p> <p>Bydd y partneriaethau'n adrodd ar effaith y prosiect a gwariant yr ymweliadau. Bydd y partneriaethau yn cael taliad terfynol o 20% o'r grant a ddyfarnwyd os yw'r adroddiad yn dangos bod y grant wedi'i wario'n gywir.</p>
<p align="center">DYFARNIAD YSGOLION RHYNGWLADOL / DYFARNIADAU</p> <p>Bydd y dyfarniadau i ysgolion yn seiliedig ar weithgareddau ar y cyd a ddangosir yn yr adroddiad terfynol.</p>



Amserlen ymgeisio ac adrodd

Amser	Gweithgaredd
Cyn ymgeisio	<ul style="list-style-type: none"> - Dylai ysgolion sy'n dymuno gwneud cais am grant Partneriaeth Ysgolion eisoes fod wedi canfod ysgol bartner pan fyddant yn gwneud cais. - Mae'n rhaid i ysgolion sy'n dymuno gwneud cais am Bartneriaeth Ysgolion lenwi ffurflen hunanasesu er mwyn nodi unrhyw anghenion hyfforddi. Rhaid cwblhau'r hunanasesiad cyn cyflwyno cais, a rhaid cwblhau'r hyfforddiant a nodwyd cyn cymryd rhan mewn ymweliad rhyngwladol ag ysgol a gaiff ei ariannu.
Dyddiad cau ceisiadau	Bydd cyfle chwarterol i ymgeisio, o fis Hydref 2018 i fis Hydref 2020.
+6 wythnos	<ul style="list-style-type: none"> - Caiff ceisiadau eu hasesu gan aseswyr allanol. - Bydd y British Council yn adolygu'r asesiadau ac yn rhoi gwybod i'r holl ymgeiswyr beth yw'r canlyniad. - Bydd y British Council yn darparu contract a chanllaw pellach i ymgeiswyr llwyddiannus.
+2-3 mis	O fewn mis i dderbyn dau gontract wedi'u llofnodi gan y Bartneriaeth, ynghyd â manylion cyfrif banc yr ysgol yng ngwledydd Prydain, bydd y British Council yn talu 80% o'r grant i'r ysgol arweiniol yng ngwledydd Prydain.
+12-21 mis	Adroddiad terfynol. Os yw'n foddhaol, bydd y British Council yn talu'r 20% o'r grant sy'n weddill i'r ysgol arweiniol yng ngwledydd Prydain.

2. Cyllid

Cyllid	Gwerth	Disgrifiad
Grantiau teithio	Hyd at £1,500 i bob sefydliad sydd ag athro yn teithio i ymweld â'r ysgol bartner.	Grant teithio wedi'i ddylunio i dalu costau un athro ymhob ysgol i ymweld â'u sefydliad partner yng ngwledydd Prydain neu dramor.
Grantiau teithio ychwanegol	Hyd at £250 i bob sefydliad sydd ag athro yn teithio i ymweld â'r ysgol bartner.	Grant teithio ychwanegol i bob ysgol – i gynorthwyo â chynhwysiant, i'w ddyfranu'n seiliedig ar leoliad, diogelwch, anabledd, neu i'w ddyfarnu'n seiliedig ar dystiolaeth cyhyd â bod y costau ychwanegol yn golygu bod gwariant yr ysgol yn uwch na'r grant gwreiddiol o £1,500.



3. Meini Prawf Cymhwysedd

3.1 Cyllid Blaenorol

Ni fydd ysgolion sydd heb gyflwyno adroddiadau terfynol boddhaol neu sydd heb gysoni cyllid mewn perthynas â phrosiectau blaenorol y British Council yn cael eu hystyried yn gymwys i gael rhagor o gyllid. Ni all ysgol fod â mwy nag un grant ar unrhyw adeg.

3.2 Ail-ymgeisio

Gall ysgolion sy'n gwneud cais llwyddiannus ac yn cael cyllid fel rhan o Bartneriaeth un i un wneud cais am ail grant yn nes ymlaen, os bydd yn gwneud cais fel rhan o glwstwr mwy, yn dilyn cyflwyno adroddiad terfynol boddhaol.

Ni fydd ail-ymgeisiadau un i un yn gymwys.

3.3 Math o sefydliad

Rydym yn derbyn ceisiadau grant gan ysgolion a sefydliadau tebyg sy'n darparu addysg llawn amser gyffredinol, alwedigaethol, dechnegol ac anghenion arbennig. Rydym yn croesawu ceisiadau gan leoliadau darpariaeth eraill. Yng ngwledydd Prydain, dim ond ysgolion gwladol sy'n gymwys i gael cyllid grant (hynny yw nid ysgolion preifat sy'n codi ffioedd). Er hynny, gall ysgolion preifat sy'n codi ffioedd ddefnyddio'r holl gynnig ar-lein ar ein [gwefan](#), gan gynnwys deunyddiau dysgu ar-lein, prosiectau templed ar y cyd i'w defnyddio gyda'u hysgol bartner, a Datblygiad Proffesiynol Parhaus ar-lein.

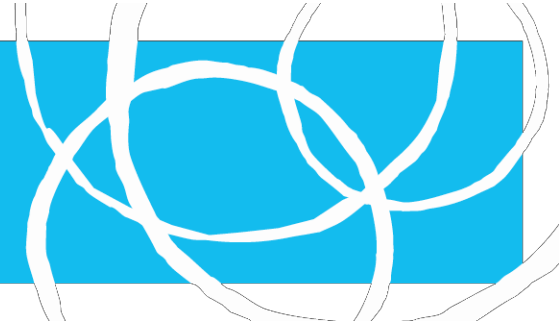
Rydym hefyd yn cynnig cyfle i ysgolion preifat sy'n codi ffioedd ffurfio clystyrau partner gydag ysgolion gwladol lleol o dan y rhaglen hon, a gall rhwydwaith o ysgolion rannu profiadau, arbenigedd ac adnoddau, gan ddod â mwy o effaith i grŵp ehangach o ysgolion sydd â'r un agenda. Gweler ein [Canllaw Ymarferol i Bartneriaethau Clwstwr](#).

Er na fydd modd i ni ddyfarnu cyllid i ysgolion preifat sy'n codi ffioedd o dan y trefniant hwn, mae'n dal yn bosib i ysgolion gwladol gael mynediad at gyllid y rhaglen, a gallan nhw ac ysgolion tramor sydd wedi'u partneru â'r clwstwr deithio i/o gwledydd Prydain gyda'r cyllid hwn.

Mae manteision sylweddol i'r trefniant hwn, er enghraifft pan fydd athrawon o'r clwstwr tramor yn ymweld â gwledydd Prydain, mae disgyblion yr ysgolion preifat sy'n codi ffioedd yn elwa ar ymgysylltiad uniongyrchol yn yr un ffordd â'u cyd-ddisgyblion mewn ysgolion gwladol (e.e. digwyddiadau ar y cyd, ymweliadau â'r ysgol). Gall athrawon o ysgol(ion) gwladol gwledydd Prydain yn y clwstwr deithio dramor a rhannu eu profiad gyda disgyblion ysgolion gwladol a phreifat ar ôl dychwelyd. Gall athrawon o ysgolion preifat sy'n codi ffioedd ymuno ag ymweliad clwstwr dramor, ond bydd angen iddynt gyllido eu costau teithio eu hunain.

Mae ysgolion sy'n codi ffioedd lle caiff y ffi ei thalu gan y wladwriaeth yn gymwys i wneud cais a chael cyllid, hynny yw colegau addysg bellach arbenigol annibynnol

Mae'n bosib y bydd meini prawf eraill yn berthnasol mewn gwledydd eraill sy'n cymryd rhan, ewch i'n [gwefan](#) i gael rhagor o wybodaeth.



4. Meini Prawf Blaenoriaeth

Os byddwn ni'n derbyn mwy o geisiadau nag sydd o gyllid, byddwn yn gweithredu'r canllawiau blaenoriaethu canlynol:

4.1 Clystyrau

Rhoddir blaenoriaeth i geisiadau clwstwr (yn enwedig rhai sydd â nifer fawr o ysgolion rhwydwaith a phartneriaid sy'n cyflwyno cynllun da o weithgareddau) dros geisiadau un i un. Os yw eich ysgol yn rhan o bartneriaeth un i un, byddai'n fanteisiol ffurfio clwstwr gydag ysgolion o'r un anian, ac annog eich partner i weithio gyda chi ar hyn. Os oes diddordeb gennych mewn ffurfio clwstwr, neu ymuno â chlwstwr sydd eisoes yn bodoli, ond nad ydych chi'n siŵr sut i ddechrau, bydd y British Council yn eich cefnogi. I gael rhagor o wybodaeth, ewch i'r [wefan Cysylltu Dosbarthiadau](#).

4.2 Anghenion Addysgol Arbennig ac Anabledd

Bydd ceisiadau gan athrawon sy'n gweithio mewn ysgolion lle mae gan y rhan fwyaf o ddisgyblion anghenion addysgol arbennig yn cael blaenoriaeth. Nid oes angen i glystyrau o ysgolion Anghenion Addysgol Arbennig ac Anabledd yng ngwledydd Prydain fod yn yr un ardal ddaearyddol i ymgeisio fel clwstwr.

4.3 Cyfansoddiad partneriaeth

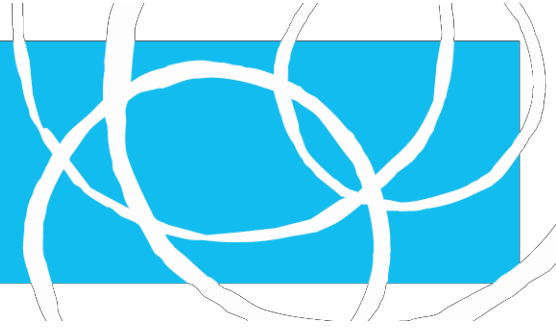
Rhaid i Bartneriaeth Ysgolion Cysylltu Dosbarthiadau gynnwys un ysgol yng ngwledydd Prydain ac un ysgol mewn gwlad dramor gyfrannol.

4.4 Lleoliad

Rydym yn derbyn ceisiadau grant lle mae ysgolion yng ngwledydd Prydain yn creu partneriaeth gydag ysgolion o:

Rhanbarth	Gwlad
Affrica Is-Sahara	Ethiopia, Ghana, Kenya, Lesotho, Malawi, Mozambique, Nigeria, Rwanda, Sierra Leone, De Affrica, De Swdan, Swdan, Tanzania, Uganda, Zambia, Zimbabwe
De Asia	Afghanistan, Bangladesh, India, Nepal, Pacistan
Y Dwyrain Canol a Gogledd Affrica	Yr Aifft, Irac, Gwlad yr Iorddonen, Lebanon, Morocco, Tiriogaethau Goresgynedig Palesteina, Tiwnisia, Yemen

Dylech gysylltu â'r [British Council](#) os oes angen rhagor o gyngor arnoch ar y meini prawf hyn.



5. Ar ôl cyflwyno'r cais

Cynhelir asesiad yn syth ar ôl pob dyddiad cau ar gyfer ceisiadau. Os byddwch yn llwyddiannus, byddwn yn cyflwyno contract o hyd at 21 mis.

Ar ôl cyflwyno'r cais, bydd pob cyfathrebu gyda Chydlynnydd Prydain y Bartneriaeth ar ffurf e-bost.

5.1 Asesiadau

Yn y cais grant, bydd angen i'r ymgeiswyr ddangos:

- Gallu Cydlynnydd Prydain y Bartneriaeth i reoli'r grant.
- Sut bydd y bartneriaeth yn sicrhau gwelliannau i ddysgu byd-eang y disgyblion.
- Sut bydd y disgyblion yn fwy parod i weithredu i fynd i'r afael â materion byd-eang.
- Sut bydd addysgeg yr athrawon yn gwella.
- Sut bydd ymweliadau'r bartneriaeth yn fanteisiol i bob ysgol yn y bartneriaeth.
- Sut bydd y prosiect cydweithredol yn helpu ysgolion i gyflawni'r canlyniadau dysgu dymunol.
- Effaith ehangach y bartneriaeth, o ran yr ysgol gyfan ac ymgysylltiad â'r gymuned ehangach.

Os bydd eich cais yn bodloni'r meini prawf sylfaenol, bydd dau asesydd annibynnol yn adolygu gweithgarwch eich partneriaeth ac yn ystyried y cynlluniau ochr yn ochr â'r amcanion. Bydd y British Council yn gwneud penderfyniad terfynol gan ystyried y meini prawf blaenoriaeth. Ein nod yw rhoi gwybod a ydych chi wedi bod yn llwyddiannus o fewn chwech wythnos i'r dyddiad cau.

5.2 Contract

Bydd cytundeb grant o hyd at 21 mis yn cael ei gyflwyno i'r ysgol arweiniol yng ngwledydd Prydain, a bydd rhaid dychwelyd dau gopi ohono o fewn mis i chi gael eich hysbysu. Bydd gofyn i Gydlynnydd Prydain y Bartneriaeth ddarparu manylion banc hefyd er mwyn trosglwyddo'r cyllid grant drwy BACS. Os na chaiff y cytundebau grant a manylion banc eu dychwelyd o fewn y cyfnod a nodwyd, yna bydd y cynnig cyllid yn cael ei dynnu'n ôl.

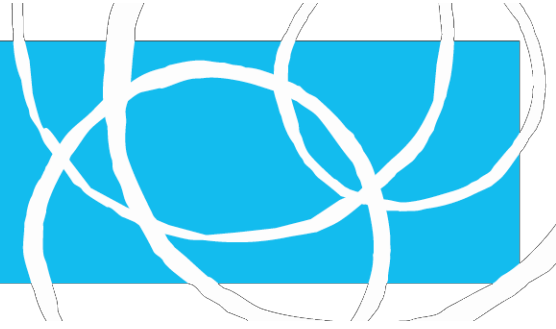
5.3 Rhannu'r grant

Caiff yr holl gyllid grant ei dalu yng ngwledydd Prydain, a bydd yn cael ei drosglwyddo i gyfrif banc yr ysgol arweiniol yng ngwledydd Prydain pan fydd y cytundebau grant wedi cael eu dychwelyd wedi'u llofnodi. Bydd 80% o'r grant yn cael ei dalu ymlaen llaw, a bydd yr 20% sy'n weddill yn cael ei dalu ar ddiwedd y contract ac wrth dderbyn adroddiad boddhaol ar weithgarwch y bartneriaeth.

5.4 Cydweithredu Rhyngwladol

Bydd ysgolion yn cydweithio ar y gweithgareddau a ddisgrifir yn y cais, a all gynnwys y cyfan neu rai o'r canlynol:

- Ymweliadau dwy ffordd
- Prosiect Cydweithredol y Disgyblion
- Datblygiad Proffesiynol
- Gweithgareddau Rhith-bartneriaeth
- Ymgysylltu â'r gymuned
- Digwyddiadau dathlu
- Cystadlaethau



5.5 Cyfrifoldebau

Er y dylai athrawon o bob ysgol bartner gydweithio i wneud ceisiadau am grantiau Partneriaeth Ysgolion, mae rhai rolau allweddol sydd angen eu nodi a'u cyflawni:

7.5.1 Cydlynnydd Prydain y Bartneriaeth

Disgwylir y bydd y rôl hon yn cael ei llenwi gan athro o'r ysgol arweiniol yng ngwledydd Prydain. Disgwylir iddynt gymryd cyfrifoldeb dros:

- Cysylltu'n uniongyrchol gyda'r unigolyn cyfatebol dramor a'r British Council
- Cyflwyno'r cais
- Rheoli cyllid a gwariant y grant
- Cydlynu'r ymweliadau
- Cyflwyno'r adroddiad interim, a'r adroddiad terfynol erbyn y dyddiad cau a nodir yn y contract.

7.5.2 Cydlynnydd tramor y bartneriaeth

Disgwylir y bydd y rôl hon yn cael ei chyflawni gan athro yn yr ysgol arweiniol dramor, o bosib mewn ymgynghoriad ag arweinydd yn yr Awdurdod Lleol, neu gan Reolwr Prosiectau Ysgolion y British Council.

Byddant yn gyfrifol am:

- Gysylltu'n uniongyrchol â'r unigolyn cyfatebol yng ngwledydd Prydain a'r British Council
- Arwain ar gyfraniad yr ysgol dramor i'r cais ac adrodd.

7.5.3 Athrawon cyfrannog yn y ddwy ysgol bartner

Bydd athrawon yn gyfrifol am:

- Gynllunio a gweithredu'r prosiect cydweithredol.
- Gwneud yr ymrwymadau gofynnol i sicrhau bod yr ymweliadau'n llwyddiannus.

Rhaid i'r gweithgareddau yn ystod yr ymweliad gynnwys:

- Rhaglen y cytunwyd arni gyda'r ysgol bartner sy'n cynnwys tri i bedwar diwrnod yn yr ysgol yn cymharu arfer a phrofiad o gyflwyno sgiliau trosglwyddadwy yn yr ystafell ddosbarth/ysgol
- O leiaf un diwrnod yn yr ysgol yn llunio manylion, neu'n gweithredu, agweddau ar y prosiect cydweithredol gyda'i gilydd.

7.6 Adroddiad Terfynol

Cydlynnydd Prydain y Bartneriaeth sy'n gyfrifol am gyflwyno adroddiad gorfodol boddhaol a'r arolwg cwsmeriaid gorfodol wedi'i gwblhau ar ddiwedd cyfnod y contract. Dylai'r bartneriaeth gofnodi'r gweithgareddau a chanlyniadau dysgu o'r dechrau. Gallai'r adroddiad gynnwys dyfyniadau ac adborth gan ddisgyblion, staff a rhieni. Proses ar-lein yw'r adroddiad terfynol. Bydd URL unigryw yn cael ei hanfon drwy e-bost at Gydlynnydd y Bartneriaeth cyn dyddiad cau'r adroddiad terfynol.



7.7 Archwilio

Bydd 10% o'r partneriaethau yn cael eu dewis ar hap i'w harchwilio bob dyddiad cau ar gyfer adroddiadau, a bydd gofyn iddynt gyflwyno'r holl dderbynebaw o wariant y grant. Dylai partneriaethau wneud cofnod parhaol o bob eitem gwariant cyn gynted ag y maen nhw'n dechrau gwario'r grant. Os nad yw partneriaethau'n gallu darparu tystiolaeth o wariant ar gais, yna bydd derbynnydd y grant yn atebol i dalu'r cyllid yn ôl i'r British Council. Mae'r holl fanylion am hyn wedi'u cynnwys yng nghytundeb y grant (contract).